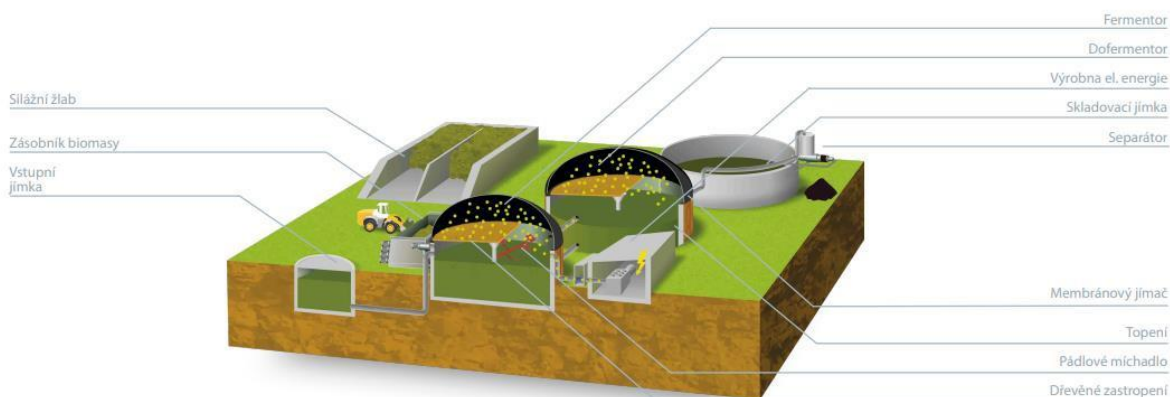


INFORMAČNÍ MEMORANDUM



BIOPLYNOVÁ STANICE BPS HABRY S.R.O.

Projektovaný výkon 0,75 MW

Instalovaný výkon dle licence 0,716 MW

Habry, kraj Vysočina

POZEMKY 6 467 m², UŽITNÁ PLOCHA STAVEB 1 141 m²

FORMA PRODEJE:

Prodej závodu v rámci insolvenčního řízení – elektronická aukce

VYVOLÁVACÍ CENA:

6 100 000 Kč

POŘIZOVACÍ CENA:

cca 57 000 000 Kč bez DPH

OBSAH

ZÁKLADNÍ INFORMACE.....	3
LOKALITA	5
INFORMACE O VĚCECH NEMOVITÝCH - pozemky.....	6
INFORMACE O VĚCECH NEMOVITÝCH – budovy.....	8
Budova č.p. 194, výroba (součást poz. St. 381/1)	8
rozestavěná bud. (součást poz. St. 381/2)	9
POPIS PROVOZU BIOPLYNOVÉ STANICE.....	10
Příjem suroviny – homogenizace	10
Fermentor I.....	11
Fermentor II. s plynojemem	12
Technologický krček	12
Rozvody bioplynu	13
Kogenerace.....	14
Hořák zbytkového plynu.....	15
Rozvody a regulace tepla.....	15
Vzduchotechnika	16
Řídící systém	17
Základní technické informace o motoru DEUTZ 8VALVE	18
ÚZEMNÍ PLÁN	19
INŽENÝRSKÉ SÍŤ	20
KATASTRÁLNÍ MAPA.....	21
LIST VLASTNICTVÍ.....	22

UPOZORNĚNÍ:

Dražebník upozorňuje, že údaje uvedené v tomto dokumentu, zejména pak o předmětu prodeje, o popisu stavu předmětu prodeje a o právech a závazcích na předmětu prodeje vážnících a s ním spojených jsou uvedeny pouze podle dostupných informací, dražebník za nesprávnost takových údajů neodpovídá a dražebník rovněž neodpovídá za případné vady předmětu prodeje.

ZÁKLADNÍ INFORMACE

Prodej bioplynové stanice (BPS) – prodej závodu (BPS Habry s.r.o.) v rámci insolvenčního řízení.

Forma prodeje:	elektronická aukce
Projektovaný výkon:	0,75 MW
Instalovaný el. výkon dle licence č. 111014522:	0,716 MW
Vyvolávací cena:	6 100 000 Kč
Požizovací cena:	cca 57 000 000 Kč bez DPH
Pozemky:	6 467 m ²
Užitná plocha staveb:	cca 1 141 m ²

BPS vznikla rekonstrukcí bývalého lihovaru, do provozu byla uvedena v roce 2009, projektovaný výkon 0,75MW – kombinovaná výroba elektro a tepla pomocí kogenerační jednotky typu TEDOM QUANTO D770 SP BIO NOC. BPS byla založena primárně na výrobu elektřiny do sítě, teplo (vedlejší produkt o výkonu 278 kW) využíváno pro vlastní technologii – ohřev fermentorů a vytápění provozního objektu.

V projektu byly jako vstupní surovina používány lihovarské výpalky, dále se uvažuje s využitím biomasy jako standardního materiálu pro fermentaci.

Soubory technologie BPS: příjem suroviny – homogenizace, fermentor I, fermentor II s plynojemem, technologický krček, rozvody bioplynu, kogenerace, hořák zbytkového plynu, rozvody a regulace tepla, vzduchotechnika, řízení.

Územní plán: Dle platného územního plánu obce jsou předmětné pozemky součástí stabilizované plochy výroby a skladování VL – lehký průmysl.

Sítě: Dle znaleckého posudku č. 1350-41/2019 je areál vybaven přípojkou elektro, vody z kopané studny a plynu. Kanalizace je řešena vybírací jímkou. Plyn dosažitelný z objektu HUP na hranici pozemku – k technologii (v rozporu s PD) není provedeno připojení. Dodávky el. energie jsou ze strany dodavatele v současné době přerušeny. Další informace o sítích jsou uvedeny v příložených dokumentech.

Závady na BPS:

- Poškozené záchytné plachty na fermentorech – oprava cca 1,8-2 mil. Kč bez DPH
- Při odpojení od proudu v r. 2018 (neuhrazené faktury za el. en.) došlo k neřízenému vypnutí motoru, lze s velkou mírou pravděpodobnosti předpokládat jeho poškození.
- Část areálu na pozemcích jiného vlastníka: p.č. 1579/1 ve vlastnictví Česká republika, p.č. 144/7, k.ú. Miřátky ve vlastnictví fyzické osoby (jen malá část).

Přílohy:

- 1) Smlouva o prodeji závodu – vzor
- 2) Smlouva o zajištění služby distribuční soustavy č. 17_VN_4_08174638 - doba neurčitá
- 3) Smlouva o připojení 10_CEZDI_02546746 - doba neurčitá
- 4) Smlouva o připojení 10_CEZDI_02546746 dodatek - změna výkonu
- 5) ERU – vyhledaná licence na výrobu elektřiny č. 111014522
- 6) Smlouva na dodávku elektřiny ČEZ ESCO, a.s. - BPS Habry s.r.o do 31.12.2020

Poloha: BPS se nachází ve městě Habry, okres Havlíčkův Brod, Kraj Vysočina.

Zástavní práva, exekuce: Jedná se o prodej v rámci insolvenčního řízení dlužníka BPS Habry s.r.o. Zástavní práva, exekuce a související zápisy na předmětu prodeje váznoucí neovlivňují hodnotu předmětu prodeje, protože zpeněžením zanikají.

Prohlídky: Na vyžádání po dohodě s makléřem.

Sraz zájemců o prohlídku je: Na Páchu 194, 582 81 Habry, okres Havlíčkův Brod, Kraj Vysočina

GPS: 49°44'53.617"N, 15°30'33.023"E.

Zodpovědná osoba: Ing. Michael Gottvald
tel.: +420 776 118 336
mail: michael.gottvald@gavlas.cz

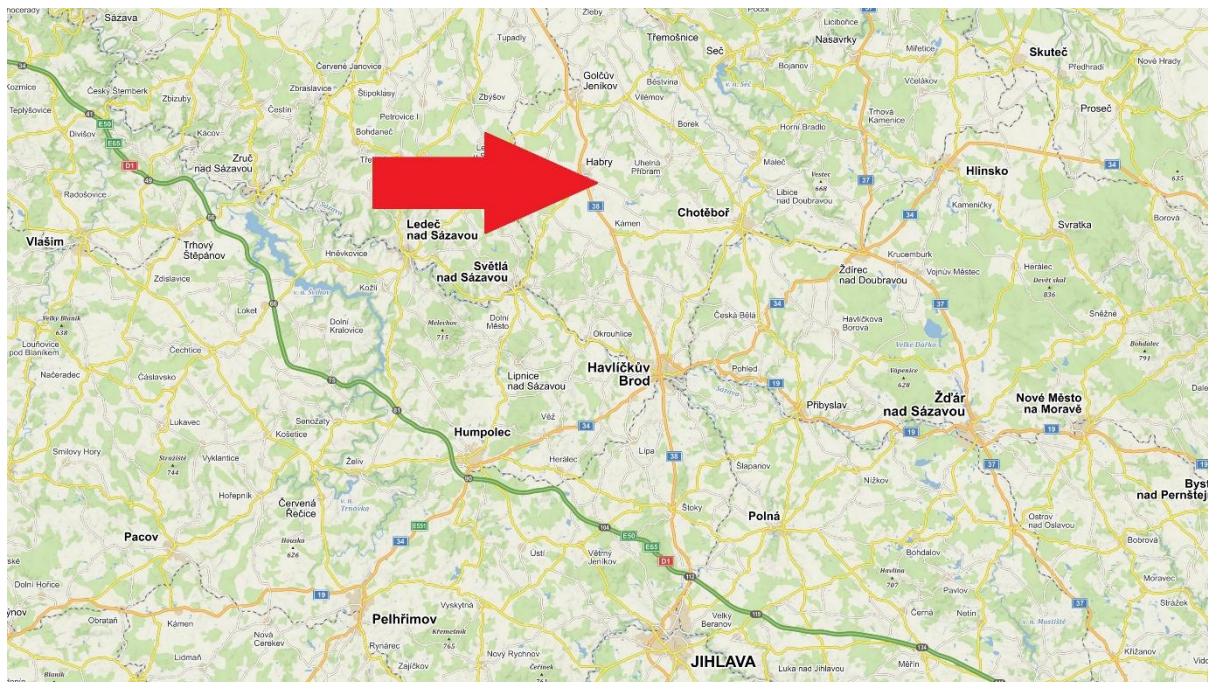
LOKALITA

Habry jsou město v okrese Havlíčkův Brod v Kraji Vysočina. Leží na silnici I/38 z Čáslavi do Havlíčkova Brodu v údolí říčky Sázavky. Žije zde přibližně 1 300 obyvatel.

BPS je situována jihovýchodně od obce. Přímo u areálu je zastávka autobusu Habry, lihovar.

Adresa: Na Páchu 194, 582 81 Habry, okres Havlíčkův Brod, Kraj Vysočina

GPS: GPS: 49°44'53.617"N, 15°30'33.023"E

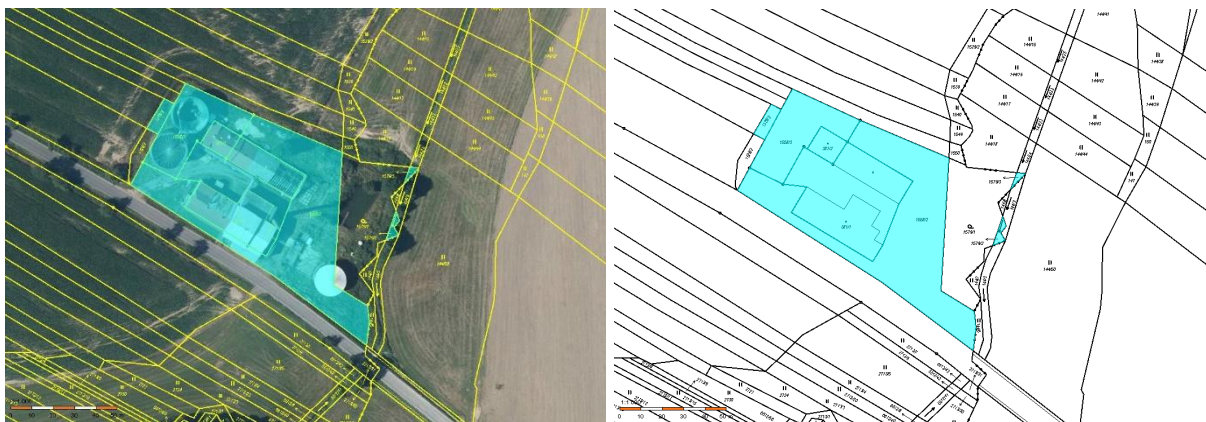


Vzdálenosti:

- Havlíčkův Brod - 19 km
- Humpolec – 32 km
- Jihlava – 44 km
- Pardubice 53 km

INFORMACE O VĚCECH NEMOVITÝCH - pozemky

Součástí prodeje závodu jsou následující věci nemovité:



Parcelní číslo	Výměra [m ²]	Druh pozemku	Způsob využití	budova na pozemku
St. 381/1	1 879	zastavěná plocha a nádvoří		č.p. 194, výroba
St. 381/2	172	zastavěná plocha a nádvoří		rozestav.
1343	165	ostatní plocha	neplodná půda	
1528/3	91	orná půda		
1558/2	3 153	ostatní plocha	ostatní komunikace	
1558/3	952	ostatní plocha	jiná plocha	
1579/2	32	vodní plocha	koryto vodního toku umlé	
1579/3	23	vodní plocha	koryto vodního toku umlé	
CELKEM	6 467			

Areál BPS je zastavěn hlavními stavbami: provozní budovou a halou, příslušenství pak tvoří vedlejší stavby v areálu, technologie BPS, oplocení, zpevněná plocha dvora, přípojky, požární nádrž.

Areál BPS je z části vystavěn na pozemcích jiných vlastníků:

- 1) Pozemek p.č. 1579/1 – ve vlastnictví Česká republika (Státní pozemkový úřad). „Smlouva o užívání“ nebyla insolvenčnímu správci doložena.



- 2) Pozemek p.č. 144/7, k.ú. Miřátky – pozemek ve vlastnictví fyzické osoby. Do hranice areálu zasahuje pouze malou částí pozemku. S majitelem pozemku pravděpodobně nebyla uzavřena žádná „smlouva o užívání“.



INFORMACE O VĚCECH NEMOVITÝCH – budovy

BUDOVA Č.P. 194, VÝROBA (SOUČÁST POZ. ST. 381/1)



Jedná se o podél komunikace sestávající z hlavní haly bývalého provozu a na ní navazující dvoupodlažní provozní objekt. Hala je používána pro manipulaci a skladování – technický stav odpovídá době provedení (odhadem 70 léta) a absenci pravidelné údržby. Provozní objekt zahrnuje v 1.NP kanceláře a zázemí, ve 2. NP bytovou jednotku před dokončením – stavební úpravy jsou provedeny v poměrně dobré kvalitě. Problematikou je vlhkost stěn v přízemí v důsledku degradace izolací proti vodě, dále je potřeba uvažovat investice do konstrukcí (střecha, fasáda, vnitřní omítky).

podlaží	název místnosti	plocha (m ²)	koef. zap.	započ. pl. (m ²)
1.NP	sklady	63,6	1	63,6
1.NP	sklady	48,4	1	48,4
1.NP	sklady	130	1	130
1.NP	sklady	33,97	1	33,97
1.NP	chodba	7,6	0,5	3,8
1.NP	dílna	85,8	1	85,8
1.NP	dílna	12,3	1	12,3
1.NP	WC	3,3	1	3,3
1.NP	sklady	55,25	1	55,25
1.NP	kancelář	20	1	20
1.NP	kancelář	19,5	1	19,5
1.NP	umývárna	18,48	1	18,48
1.NP	kancelář	20	1	20
1.NP	kancelář	15	1	15
1.NP	archiv	6,74	1	6,74
1.NP	kancelář	19,55	1	19,55
2.NP	sklad	55,25	1	55,25
2.NP	pokoj	23,2	1	23,2
2.NP	pokoj	55,5	1	55,5
2.NP	koupelna	15,56	1	15,56
celková podlahová plocha		709		705,2

ROZESTAVĚNÁ BUD. (SOUČÁST POZ. ST. 381/2)



Jedná se o bývalou stavbu lihovaru, která je pro účely BPS využita bez další zástavby prakticky jenom s nezbytnými stavebními úpravami stávajícího objektu. Nevyužitá část objektu je v horším technickém stavu. Užitná plocha budovy je dle znaleckého posudku 436 m².

POPIS PROVOZU BIOPLYNOVÉ STANICE

Bioplynová stanice nyní není funkční, provoz byl ukončen v roce 2018. V tomto roce došlo také k výměně záchytných plachet na obou fermentorech za plachty tlakové, tyto ale byly ještě v témže roce poškozeny. Původní plachty byly již dle informací za hranicí životnosti a plyn z plachet svévolně unikal. K funkčnosti tlakových plachet je ale potřeba stálý přísun elektrické energie k zařízení, které udržuje plachty ve stále standardním výškovém stavu.

Společnost, která provozovala BPS ale dle dodaných informací neuhradila dodávku elektřiny dodavateli a ten provedl odpojení elektřiny od objektu BPS.

Okamžitým odpojením proudu došlo k tvrdému odstavení všeho zařízení, mimo jiné i toho, které udržovalo plachty ve správné pozici. Prudkým snížením tlaku došlo k okamžitému poklesu plachet a ty se protrhly o původní nosné kovové sloupy původních plachet. Po této havárii již stanice nebyla zprovozněna.

Cena nových plachet (2 ks) je cca 1,8 - 2 miliony Kč bez DPH.

Při odpojení od proudu došlo k neřízenému vypnutí motoru, lze s velkou mírou pravděpodobnosti předpokládat jeho poškození, popř. nefunkčnost turbodmychadla, korozi vnitřních částí atd.

PŘÍJEM SUROVINY – HOMOGENIZACE

Pro příjem vstupních surovin slouží ocelová svařovaná homogenizační nádrž 7,6 m, výška 2,3m. Maximální užitečná hloubka náplně je 2,00 m, tj. cca 90 m³. Suroviny jsou smíchány s částí výpalků z lihovaru a přečerpány do fermentoru. Na příjmu do homogenizační nádrže není žádné rozměňovací zařízení, proto přivážená surovina musí být případně předdrcena a travní hmota rozmělněna na části s max. délkou 25mm. Do homogenizace je možno přečrpat i případnou tekutou surovinu přiváženou v cisternách. Následně je kal dopraven potrubím do fermentoru. Na vstupu je měřeno množství a teplota suroviny čerpané do fermentoru. Vnitřní prostor jímky je vybaven horizontálním míchadlem, které je spuštěno po vodícím sloupu cca 600mm nad dno jímky. Míchadlo slouží k rozmíchání navážených surovin. Sloupem míchadla se dá natáčet s možností aretace. Vyndání míchadla se provádí pomocí řetězu upevněného na míchadle. Pro přečerpávání obsahu jímky do reaktoru je tato vybavena ponorným kalovým čerpadlem s řezacím ústrojím. Čerpadlo se podobně jako míchadlo vyndává rovněž pomocí řetězu jako míchadlo. Na výstupu z čerpadla jsou ruční uzávěry, umožňující nastavit zpětnou cirkulaci suroviny do nádrže pro dokonalejší promíchání a rozmělnění případných shluků suroviny.

FERMENTOR I



Fermentor tvoří ocelová šroubovaná válcová nádrž 16,5 m, výšky 10,3 m na betonovém plochém základě. Je zastřešena kuželovou membránovou plynotěsnou střechou, podepřenou původně středovým sloupem, v roce 2018 provedena změna na tlakovou. Objem kalu při plnění do výšky 9,4 m je cca 2100 m³.

Ohřev náplně je zajištěn nátokem teplé suroviny z lihovaru.

Teplota suroviny je přizpůsobována teplotním ztrátám fermentoru v závislosti na teplotě náplně. Průběh teploty náplně fermentoru je průběžně vyhodnocován a v návaznosti na pokles teploty je upravována teplota nově dávkované suroviny. Pro počáteční ohřev jsou do nádrže instalovány 4 topné smyčky, které zajistí aktivaci reakce. Topná voda na ohřev je získána provozem náhradního zdroje.

Hladina fermentoru I. je udržována na konstantní výšce přepadem do fermentoru II. V případě potřeby lze náplň z fermentoru I. odčerpávat centrálním čerpadlem do reaktoru, popř. přímo na odstředivku. Uzavřený prostor nad hladinou je vyplněn bioplynem. Produkovaný bioplyn je odváděn propojovacím potrubím do plynojemu na fermentoru II., nebo může být odsáván ventilátorem přímým potrubím na KGJ. Na plynový prostor je připojena hydraulická pojistka pro jištění přetlaku plynu nad hladinou kalu.

Reaktor je vybaven 2 horizontálními míchadly, které jsou upevněny na vodícím sloupu a v případě potřeby (vytváření plovoucího stropu na hladině apod.) je možno během provozu měnit jejich výškovou polohu i natočení. Míchadlo je umístěno cca 1,80 m nad dnem nádrže. Vyndávání míchadla z reaktoru se provádí přes obslužnou šachtu ve střeše. Šachta umožňuje manipulaci, popř. demontáž míchadla za provozu bez vypuštění plynojemu. Přístup k šachtě je po žebříku, zakončeného plošinou. Z plošiny se provádí natáčení i výškový posun míchadla. Míchání reaktoru se zapíná programem v časových intervalech stanovených technologem.

Reaktor je vybaven technologickým potrubím zajišťujícím plnění nad a pod hladinu, přepouštění, popř. vypouštění reaktorů, dále potrubím pro odvod bioplynu a propojení plynového systému obou reaktorů. Při plnění reaktoru I. přepadá částečně vyhnitý kal potrubím do reaktoru II. V případě potřeby je možno přesun kalu nahradit přečerpáním, a to jak z reaktoru I do reaktoru 2 tak i naopak. Fermentor je vybaven hrdlem pro nouzové vyčerpání celé nádrže. Obslužná lávka, přístupná po žebříku, umožňuje přístup k hydraulické pojistce i k průzorům do nádrže.

V reaktoru je měřena teplota kalu a tlak plynu. Limitní snímač hladiny kontroluje přepadové potrubí proti ucpání.

FERMENTOR II. S PLYNOJEMEM

Nádrž fermentoru II. je totožná jak konstrukcí, tak rozměry s fermentorem I.

Je zastřešena kuželovou membránovou střechou, podepřenou původně středovým sloupem, v roce 2018 provedena změna na tlakovou.

Pod střechou je umístěn vestavěný plynojem s pohyblivou plynotěsnou membránou, která vyrovnává proměnlivé množství produkce bioplynu. Max. užitný objem bioplynu je 1000 m³.

Plyn je z plynojemu odsáván ventilátorem do strojovny bioplynu. Plynový prostor je jištěn hydraulickou pojistkou, která chrání plynojem proti zvýšenému tlaku.

Stav plynu v plynojemu je možno sledovat vizuálně na poloze závaží stavoznaku a na monitoru a ve velíně. Od polohy plynové membrány je programem řízena KGJ a v případě nadbytku plynu i hořák zbytkového plynu.

Plynojem na fermentoru II. a plynový prostor fermentoru I. je propojen potrubím.

Hladina fermentoru II. je udržována na „konstantní“ výšce $\pm 0,50$ m.

Reaktor je vybaven 2 horizontálními míchadly, které jsou spouštěny po vodícím sloupu a v případě potřeby je možno během provozu měnit jejich výškovou polohu i natočení. Míchadlo je umístěno cca 1,80 m nad dnem nádrže.

Míchání reaktoru se zapíná programem v časových intervalech stanovených technologem. V boční stěně nádrže jsou vstupy do 2 vzduchových komor nad horizontálními míchadly, umožňující demontáž míchadel za provozu, bez úniku bioplynu. Přístup k šachtě je po žebříku, zakončeného plošinou. Z plošiny se provádí natáčení i výškový posun míchadla. Ohřev náplně je zajištěn přítokem teplé suroviny z fermentoru I. a není nijak regulován. Pro mimořádný ohřev jsou do nádrže instalovány 2 topné smyčky, které zajistí udržení potřebné teploty. Reaktor je vybaven technologickým potrubím zajišťujícím nouzové plnění pod hladinu, přepouštění, popř. vypouštění reaktoru.

V případě potřeby je možno přesun kalu přepadem nahradit přečerpáním, a to jak z reaktoru I. do reaktoru II. tak i naopak. Fermentor je vybaven hrdlem pro nouzové vyčerpání celé nádrže.

K reaktoru je připojeno potrubí pro odvod bioplynu a propojení plynového systému obou reaktorů.w

TECHNOLOGICKÝ KRČEK

Mezi fermentory jsou v zastřešeném a zatepleném objektu umístěna 2 centrální čerpadla (jedno záložní). Čerpadla jsou napojena na rozdělovač a sběrač kalu, což umožňuje libovolné přečerpávání náplně mezi fermentory, odčerpávání vyfermentované náplně z fermentoru II. na odstředivku i vyčerpání nádrží.

V prostoru krčku jsou rovněž umístěny sběrače a rozdělovače topné vody do topných smyček ve fermentorech.

Ocelová konstrukce krčku je součástí dodávky technologie. Plášť tvoří sendvičové zateplené panely. Temperování je zajištěno prostupem tepla z fermentorů.

V případě nedostatečné teploty je možno z části stěny fermentoru, uvnitř krčku, demontovat tepelnou izolaci.

Vyčerpávání či přečerpávání kalu mezi nádržemi obstarávají čerpadla (M6/1,2) v technologickém krčku.

Vždy je používáno pouze jedno čerpadlo, druhé je záložní. Pro zabezpečení funkce čerpadel se po určeném čase jejich úlohy vymění.

Přestavení nátoky na druhé čerpadlo je prováděno ručně. Množství přečerpávaného kalu je měřeno průtokoměrem.

Správný výkon čerpadla je kontrolován tlakovými čidly.

V případě čerpání kalu jsou čerpadla vázána na výšku hladiny — nádrže nesmí být přeplněny, ale nesmí být ani odčerpány pod úroveň revizních šachet, aby neunikl plyn.

ROZVODY BIOPLYNU

Při běžném provozu je plyn odsáván z plynojemu na fermentoru II., přičemž jsou otevřeny uzávěry propojovacího potrubí mezi fermentory, aby se tlaky v obou nádržích vyrovnávaly.

Při provozu je nutno zabránit podtlaku v plynovém prostoru reaktoru. Vyrovnání objemu plynu musí v každém případě zajistit pohyblivá membrána plynojemu.

Plyn je od fermentorů veden izolovaným nadzemním potrubím do sběrače. Ze sběrače pokračuje potrubí do vodní uzávěry, která zároveň slouží jako odvodňovač. Zkondenzovaná voda je vypouštěna automaticky přes sifon.

Vodní uzávěra slouží pro rychlé a bezpečné odstavení přívodu bioplynu od KGJ.

Uzávěra je opatřena automatickým a ručním systémem sifonového odvodnění.

V automatickém systému je ruční vypouštění uzavřené a zkondenzovaná voda odtéká přes elektroarmaturu volně do kanalizace.

V případě havárie (např. únik bioplynu ve strojovně, nízká hladina plynu v plynojemech atd.) je uzavřeno vypouštění kondenzátu a je zavodněna vodní uzávěra. Zavodnění se provede automaticky nebo ručně ze zásobníku vody, který je umístěn na stěně kontejneru a je trvale naplněný vodou.

Automatické zavodnění se provádí elektro - armaturou, která je řízena detektorem úniku bioplynu. Při automatickém zavodnění se rovněž uzavírá elektro - klapka na plynovém potrubí za vodní uzávěrou.

V případě automatického zavodnění vodní uzávěry se neuvede zpátky systém do běžného provozu. V těchto případech musí obsluha zjistit a odstranit příčinu a následně manuálně uvést provoz zpátky do automatického provozu.

Za vodní uzávěrou je plyn veden na plynový ventilátor, který nízký tlak z plynojemu zvyšuje na tlak 5,0 kPa a dopravuje bioplyn k plynovému motoru KGJ.

Na výstupním potrubí z ventilátoru je umístěn jemný filtr, následuje průtokoměr a dálkový snímač tlaku.

Další filtry jsou nainstalovány před vstupem plynu do KGJ.

Vzhledem ke tlakovým ztrátám na potrubí je provozní tlak na vstupu do KGJ nastaven na min. 3,0 kPa.

Na všech místech v rozvodu plynu, kde lze předpokládat kondenzaci vody z bioplynu a její hromadění, jsou umístěny ruční nebo automatické vypouštěcí armatury kondenzátu.

Kvalita bioplynu je sledována analyzátozem plynů ve strojovně bioplynu.

Naměřené hodnoty jsou přenášeny na obrazovku do velína.

Rozvody plynu jsou opatřeny uzavíracími plynovými klapkami, dále je potrubí opatřeno odvzdušňovacím potrubím a tlakoměry.

KOGENERACE



Bioplyn je spalován v kapotované KGJ firmy Tedom umístěné v přilehlém objektu.

Výkon jednotky je řízen automaticky programem v závislosti na množství zásoby bioplynu v plynojemu.

Odpadní teplo z provozu KGJ je využíváno především ohřevu reaktorů a temperování prostoru bioplynové stanice.

Na potrubí rozvodů tepla je napojen nouzový chladič pro maření nevyužitého tepla.

HOŘÁK ZBYTKOVÉHO PLYNU

V případě přebytku bioplynu otevírá se uzávěr na odbočce potrubí k hořáku zbytkového plynu a současně se zapaluje hořák.

Plyn se v hořáku spaluje pouze po nezbytně nutnou dobu.

Při poklesu objemu plynu v plynojemu je hořák automaticky vypnut. Hořák zbytkového plynu je umístěn v předepsaném odstupu od nadzemních objektů, plyn je k němu přiveden podzemním potrubím.

ROZVODY A REGULACE TEPLA



Projekt rozvodů a regulace tepla, včetně nouzových chladičů, je řešen samostatným projektem.

Teplota je od KGI přivedena potrubím na rozdělovač a sběrač, z kterého jsou provedeny odbočky k vytápění fermentorů a vytápění objektu stanice.

Výstupní větve z rozdělovače jsou vybaveny filtry, oběhovými čerpadly, uzavíracími armaturami, teploměry, tlakoměry a automatickými odvzdušňovači.

Zpátečky vedou do sběrače.

Do okruhů jsou napojeny expanzní nádoby, automatické dopouštěcí zařízení s úpravou vody, včetně pojistného ventilu nastaveného na provozní tlak.

V případě vytápění jednotlivých, výše uvedených objektů, jsou otevřeny příslušné armatury a spuštěna oběhová čerpadla.

V řídicím systému jsou určeny priority v dodávce tepla.

Měření teploty na jednotlivých větvích je dálkově přenášeno do řídicího systému.

Okruh topení je naplněn provozní vodou, okruh nouzového chlazení je naplněn nemrznoucí směsí.

VZDUCHOTECHNIKA

Ventilátory osazené v jednotlivých místnostech zajišťují výměnu vzduchu, popř. odvádějí přebytečné vysálané teplo z technologického zařízení. Většina takto osazených ventilátorů je spínána místně obsluhou.

Prostor strojovny bioplynu je vybaven ventilátorem ovládaným detektorem plynu.

Při zjištěném uniku je ventilátor automaticky zapnut. Přívod vzduchu je přiveden žaluzií v protilehlé stěně od ventilátoru.

Kogenerace vyžaduje přívod vzduchu k sání spalovacího motoru.

Navíc je třeba odvádět vyzařované teplo z motoru, KGJ je vybavena vlastním ventilátorem.

Na vstupu a výstupu z kogenerace je připojeno vzduchotechnické potrubí vyvedené nad střechu objektu.

Potrubí je opatřeno klapkou, umožňující v zimním období vrátit část teplého vzduchu zpátky do místnosti a tím temperovat prostor kogenerace.

Sání a výfuk vzduchu je zajišťován ventilátorem v KGJ.

Prostor rozvodů tepla a kogenerace je doplněn ventilátory pro odvětrání případného přebytečného vysálaného tepla, popř. vyvětrání prostoru při havarijním úniku bioplynu. Ventilátory jsou ovládané termostatem a detektorem metanu.

ŘÍDÍCÍ SYSTÉM



Řídicí systém je navržen pro poloautomatické ovládání, řízení a monitorování procesu fermentace.

V poloautomatickém režimu systém MaR zajišťuje hlídání základních technologických okruhů. Ovládání celého technologického procesu včetně vizualizace snímaných hodnot je provedeno na obrazovce s řídicím PC.

Na obrazovce jsou zobrazovány všechny snímané hodnoty od dálkových čidel (tlak, teplota, chod nebo stání el. motorů, polohy uzavíracích armatur atd.), poruchová hlášení a další údaje.

Celý systém řízení je koncipován jako poloautomatický systém ovládání a řízení, který za normálních okolností nepotřebuje zásah obsluhy.

Hlavní činnost obsluhy při ovládání je pravidelná intervalová kontrolní a dohlížecí činnost, dále příprava suroviny v homogenizaci a také najíždění a odstavování technologie.

Při ztrátě napájení, nebo poruše ŘS je technologie bezpečně odstavena.

Veškeré poruchové stavy jsou hlášeny obsluze do velína.

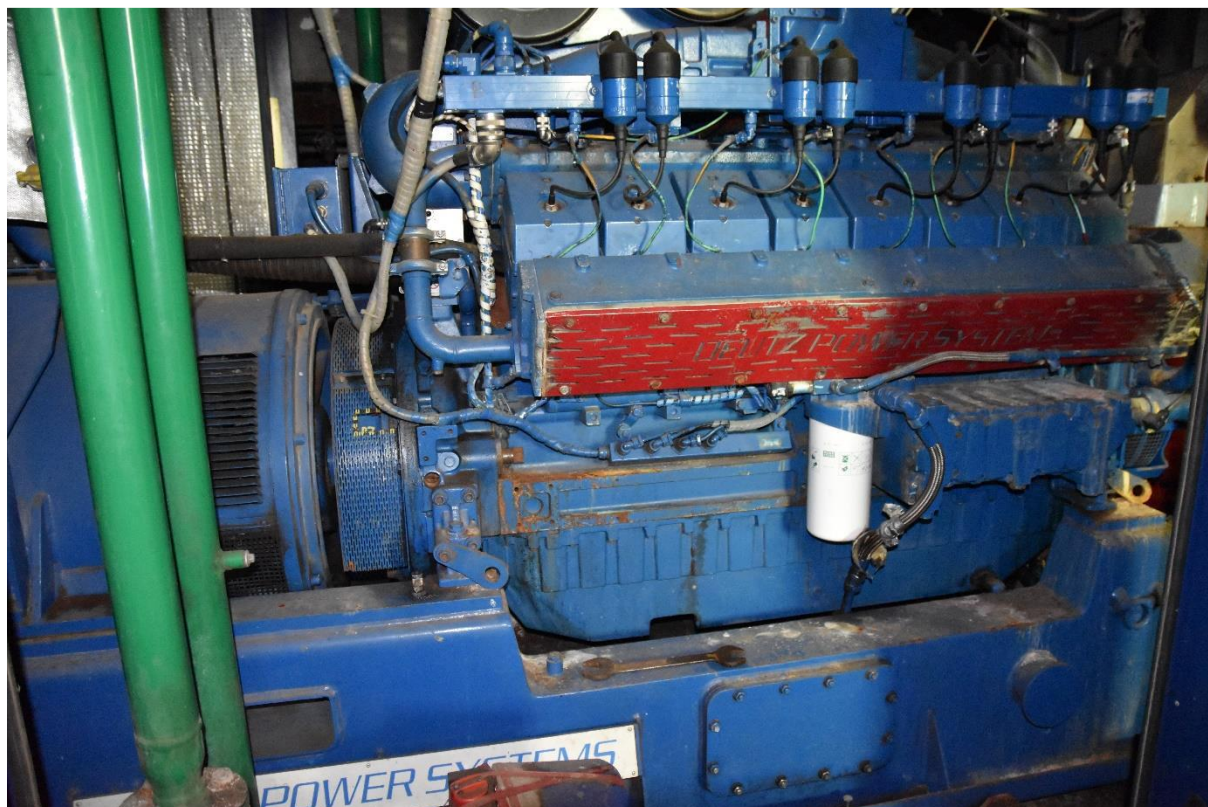
Kontrola funkce čerpadel je prováděna řídicím systémem pomocí měření tlaku za čerpadlem.

Kterékoli zařízení je možno přepnout z automatického režimu na místní ovládání z deblokačních skříní.

Ovládací a informační zobrazení je převedeno na monitor ve velíně.

Počítač ve velíně slouží zároveň jako archivní jednotka.

ZÁKLADNÍ TECHNICKÉ INFORMACE O MOTORU DEUTZ 8VALVE

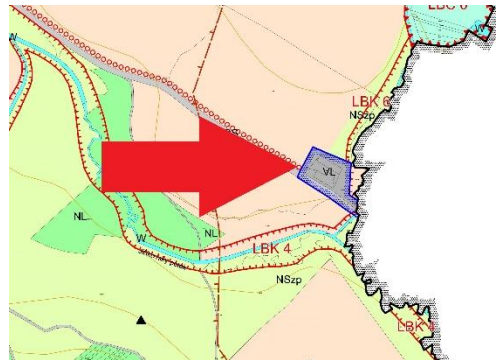


Motory využívané v bioplynových stanicích jsou vodou chlazené čtyřtákní plynové motory s vysokým výkonem, které se používají v nejrůznějších oblastech pohonu s lehkým využíváním tepla z chladicí kapaliny a výfukových plynů v silově-tepelných rekuperačních (vyrobená el. energie se vrací zpět do sítě) procesech.

V zájmu ochrany životního prostředí byla vyvinuta metoda spalování s velmi malým množstvím výfukových plynů.

ÚZEMNÍ PLÁN

Dle platného územního plánu obce jsou předmětné pozemky součástí stabilizované plochy výroby a skladování VL – lehký průmysl.



Hlavní využití:

- průmyslová, drobná a řemeslná výroba, výrobní služby a skladování, jejichž negativní vlivy nad přípustnou mez (s výjimkou vlivu související dopravy) nepřekračují hranice jednotlivých areálů popř. hranice plochy jako celku

Přípustné využití:

- pozemky, stavby a zařízení lehkého průmyslu
- pozemky, stavby a zařízení malovýroby, drobné a řemeslné výroby
- pozemky, stavby a zařízení výrobních služeb
- pozemky, stavby a zařízení skladových areálů
- pozemky, stavby a zařízení pro odstavování nákladních vozidel
- zařízení pro výrobu energie - fotovoltaická elektrárna
- pozemky, stavby a zařízení správních a administrativních činností pro výrobu
- pozemky, stavby a zařízení dopravní a technické infrastruktury
- pozemky sídelní zeleně - veřejná, vyhrazená a ochranná zeleň
- opatření pro zadržení přívalových vod
- hromadné garáže
- pozemky, stavby a zařízení pro krátkodobé skladování odpadů (překladiště, sběrné dvory)
- bydlení pod podmínkou přímé funkční vazby na provoz areálů (služební byty, byty majitelů a správců, přechodné zaměstnanecké ubytování)
- čerpací stanice pohonných hmot
- protipovodňová a protierozní opatření

Podmíněně přípustné využití:

- zařízení veřejné infrastruktury částečně související s výrobními provozy (rehabilitační, zdravotnická, kulturní, vzdělávací zařízení pro zaměstnance a druhotně i pro veřejnost)
- pozemky, stavby a zařízení obchodu a služeb pod podmínkou, že jejich provoz nebude vyžadovat omezení hlavní funkce území

Nepřípustné využití:

- pozemky, stavby a zařízení bydlení bez přímé vazby na provoz areálů
- pozemky, stavby a zařízení pro rekreaci
- pozemky, stavby a zařízení výroby zemědělské živočišné
- další zařízení, stavby a činnosti, jejichž užívání by vyžadovalo omezení využití hlavního

INŽENÝRSKÉ SÍŤE

Dle znaleckého posudku č. 1350-41/2019 je areál vybaven přípojkou elektro, vody z kopané studny a plynu. Kanalizace je řešena vybírací jímkou. Plyn dosažitelný z objektu HUP na hranici pozemku – k technologii (v rozporu s PD) není provedeno připojení. Dodávky el. energie jsou ze strany dodavatele v současné době přerušeny. Další informace o sítích jsou uvedeny v příložených dokumentech.

KATASTRÁLNÍ MAPA



LIST VLASTNICTVÍ

VÝPIS Z KATASTRU NEMOVITOSTÍ

prokazující stav evidovaný k datu 13.11.2023 14:55:02

Vyhotoveno bezúplatně dálkovým přístupem pro účel: Insolvenční řízení, č.j.: KSHK 33 INS 18998/2020 pro AAA
INSOLVENCE OK v.o.s.

Okres: CZ0631 Havlíčkův Brod

Obec: 568651 Habry

Kat.území: 636479 Habry

List vlastnictví: 1135

V kat. území jsou pozemky vedeny ve dvou číselných řadách (St. = stavební parcela)

A Vlastník, jiný oprávněný	Identifikátor	Podíl
Vlastnické právo		
BPS Habry s.r.o., Na Páchu 194, 58281 Habry	24670847	

B Nemovitosti

Parcela	Výměra[m2]	Druh pozemku	Způsob využití	Způsob ochrany
St. 381/1	1879	zastavěná plocha a nádvoří		
Součástí je stavba: Habry, č.p. 194, výroba				
Stavba stojí na pozemku p.č.: St. 381/1				
St. 381/2	172	zastavěná plocha a nádvoří		
Součástí je stavba: rozestav.				
Stavba stojí na pozemku p.č.: St. 381/2				
1343	165	ostatní plocha	neplošná půda	
1528/3	91	orná půda		zemědělský půdní fond
1558/2	3153	ostatní plocha	ostatní komunikace	
1558/3	952	ostatní plocha	jiná plocha	
1579/2	32	vodní plocha	koryto vodního toku umělé	
1579/3	23	vodní plocha	koryto vodního toku umělé	

B1 Věcná práva sloužící ve prospěch nemovitostí v části B - Bez zápisu

C Věcná práva zatěžující nemovitosti v části B včetně souvisejících údajů

Typ vztahu

o Zástavní právo smluvní

k zajištění zajištěné pohledávky na základě smlouvy o půjčce ve výši 15.000.000,-Kč včetně příslušenství

Oprávnění pro

ELEKTROBOCK CZ s.r.o., Blanenská 10/53, 66434 Kuřim,
RČ/IČO: 25529994

Povinnost k

Parcela: St. 381/1, Parcela: St. 381/2, Parcela: 1343, Parcela: 1528/3, Parcela: 1558/2, Parcela: 1558/3, Parcela: 1579/2, Parcela: 1579/3

Listina Smlouva o zřízení zástavního práva podle obč.z. ze dne 20.06.2018. Právní účinky zápisu k okamžiku 17.08.2018 08:10:00. Zápis proveden dne 10.09.2018.
V-5614/2018-601

Pořadí k 17.08.2018 08:10

o Zástavní právo z rozhodnutí správního orgánu

ve výši 88.426,96 Kč včetně příslušenství

Oprávnění pro

Česká republika, RČ/IČO: 00000001-001, vykonává:
Okresní správa sociálního zabezpečení Havlíčkův Brod,

Nemovitosti jsou v územním obvodu, ve kterém vykonává státní správu katastru nemovitostí ČR
Katastrální úřad pro Vysočinu, Katastrální pracoviště Havlíčkův Brod, kód: 601.
strana 1

VÝPIS Z KATASTRU NEMOVITOSTÍ
prokazující stav evidovaný k datu 13.11.2023 14:55:02

Okres: CZ0631 Havlíčkův Brod Obec: 568651 Habry
Kat.území: 636479 Habry List vlastnictví: 1135
V kat. území jsou pozemky vedeny ve dvou číselných řadách (St. = stavební parcela)

Typ vztahu

Oprávnění pro

Pražská 2893, 58003 Havlíčkův Brod

Povinnost k

Parcela: St. 381/1, Parcela: St. 381/2, Parcela: 1343, Parcela: 1528/3, Parcela: 1558/2, Parcela: 1558/3, Parcela: 1579/2, Parcela: 1579/3

Listina Rozhodnutí okresní správy sociálního zabezpečení o zřízení zástavního práva (§ 104i zákona č. 582/1991 Sb.) Č. j.: 47005-220/8070/2019 -00763/249/19/BJ - 1 ze dne 20.08.2019. Právní účinky zápisu k okamžiku 20.08.2019 13:52:12. Zápis proveden dne 12.09.2019.

-00763/249/1/9/BJ V-5169/2019-601

Pořadí k 20.08.2019 13:52

- o Zástavní právo z rozhodnutí správního orgánu
ve výši 32.660,73 Kč včetně příslušenství

Oprávnění pro

Česká republika, RČ/IČO: 00000001-001, vykonává:
Okresní správa sociálního zabezpečení Havlíčkův Brod,
Pražská 2893, 58003 Havlíčkův Brod

Povinnost k

Parcela: St. 381/1, Parcela: St. 381/2, Parcela: 1343, Parcela: 1528/3, Parcela: 1558/2, Parcela: 1558/3, Parcela: 1579/2, Parcela: 1579/3

Listina Rozhodnutí okresní správy sociálního zabezpečení o zřízení zástavního práva (§ 104i zákona č. 582/1991 Sb.) Č. j.: 47005-220/8070/2019 -00783/113/19/BJ - 1 ze dne 23.08.2019. Právní účinky zápisu k okamžiku 23.08.2019 11:05:58. Zápis proveden dne 18.09.2019.

-00783/113/1/9/BJ V-5250/2019-601

Pořadí k 23.08.2019 11:05

- o Zástavní právo z rozhodnutí správního orgánu
- ve výši 157.344,31 Kč včetně příslušenství

Oprávnění pro

Česká republika, RČ/IČO: 00000001-001, vykonává:
Okresní správa sociálního zabezpečení Havlíčkův Brod,
Pražská 2893, 58003 Havlíčkův Brod

Povinnost k

Parcela: St. 381/1, Parcela: St. 381/2, Parcela: 1343, Parcela: 1528/3, Parcela: 1558/2, Parcela: 1558/3, Parcela: 1579/2, Parcela: 1579/3

Listina Rozhodnutí okresní správy sociálního zabezpečení o zřízení zástavního práva (§ 104i zákona č. 582/1991 Sb.) Havlíčkův Brod č.j. 47005-220-8070/2020 - 00052/7/20/BJ-1 ze dne 14.01.2020. Právní účinky zápisu k okamžiku 15.01.2020 07:03:24. Zápis proveden dne 05.02.2020.

V-199/2020-601

Pořadí k 15.01.2020 07:03

D Poznámky a další obdobné údaje

Typ vztahu

- o Zahájení exekuce

pověřený soudní exekutor: JUDr. Ivana Kozáková, [REDAKCE]

Povinnost k

BPS Habry s.r.o., Na Páchu 194, 58281 Habry, RČ/IČO:

Nemovitosti jsou v územním obvodu, ve kterém vykonává státní správu katastru nemovitostí ČR

Katastrální úřad pro Vysočinu, Katastrální pracoviště Havlíčkův Brod, kód: 601.

strana 2

VÝPIS Z KATASTRU NEMOVITOSTÍ
prokazující stav evidovaný k datu 13.11.2023 14:55:02

Okres: CZ0631 Havlíčkův Brod Obec: 568651 Habry
Kat.území: 636479 Habry List vlastnictví: 1135
V kat. území jsou pozemky vedeny ve dvou číselných řadách (St. = stavební parcela)

Typ vztahu

Povinnost k
24670847

Listina Vyrozumění soudního exekutora o zahájení exekuce Exekutorský úřad Třebíč 042 Ex-50/2019 -12 ze dne 24.01.2019. Právní účinky zápisu k okamžiku 31.01.2019 13:56:50. Zápis proveden dne 01.02.2019; uloženo na prac. Třebíč
Z-410/2019-710

Související zápisy

Exekuční příkaz k prodeji nemovitosti
povinný BPS Habry s.r.o., IČ 24670847

Povinnost k

Parcela: St. 381/1, Parcela: St. 381/2, Parcela: 1343, Parcela: 1528/3,
Parcela: 1558/2, Parcela: 1558/3, Parcela: 1579/2, Parcela: 1579/3

Listina Exekuční příkaz k prodeji nemovitých věcí Exekutorského úřadu Třebíč 042 EX-50/2019 -27 ze dne 01.02.2019. Právní účinky zápisu k okamžiku 01.02.2019 12:57:07. Zápis proveden dne 05.02.2019; uloženo na prac. Havlíčkův Brod
Z-577/2019-601

Související zápisy

Dražební vyhláška

datum konání: 24.9.2020
povinný: BPS Habry s.r.o., IČO 24670847

Listina Usnesení soudního exekutora o nařízení dražebního jednání Exekutorského úřadu Třebíč 042 EX-50/2019 -156 ze dne 24.08.2020. Právní účinky zápisu k okamžiku 25.08.2020 13:04:25. Zápis proveden dne 31.08.2020; uloženo na prac. Havlíčkův Brod
Z-4780/2020-601

Listina Usnesení soudního exekutora o nařízení dražebního jednání Exekutorského úřadu Třebíč 042 EX-50/2019 -182 odročení ze dne 22.09.2020. Právní účinky zápisu k okamžiku 22.09.2020 15:30:02. Zápis proveden dne 30.09.2020; uloženo na prac. Havlíčkův Brod
Z-5352/2020-601

o Zahájení exekuce

pověřený soudní exekutor: Mgr. Pavla Fučíková, [REDAKCE]

Povinnost k

BPS Habry s.r.o., Na Páchu 194, 58281 Habry, RČ/IČO:
24670847

Listina Vyrozumění soudního exekutora o zahájení exekuce Exekutorský úřad Ostrava, Mgr. Pavla Fučíková 024 Ex-579/2019 -15 ze dne 26.08.2019. Právní účinky zápisu k okamžiku 26.08.2019 16:09:57. Zápis proveden dne 28.08.2019; uloženo na prac. Ostrava
Z-7117/2019-807

Související zápisy

Exekuční příkaz k prodeji nemovitosti
povinný: BPS Habry s.r.o., IČ 24670847

Povinnost k

Parcela: St. 381/1, Parcela: St. 381/2, Parcela: 1343, Parcela: 1528/3,
Parcela: 1558/2, Parcela: 1558/3, Parcela: 1579/2, Parcela: 1579/3

Listina Exekuční příkaz k prodeji nemovitých věcí Exekutorského úřadu Ostrava 024 EX-579/2019 -16 ze dne 26.08.2019. Právní účinky zápisu k okamžiku 27.08.2019

Nemovitosti jsou v územním obvodu, ve kterém vykonává státní správu katastru nemovitostí ČR

Katastrální úřad pro Vysočinu, Katastrální pracoviště Havlíčkův Brod, kód: 601.

strana 3

VÝPIS Z KATASTRU NEMOVITOSTÍ
prokazující stav evidovaný k datu 13.11.2023 14:55:02

Okres: CZ0631 Havlíčkův Brod Obec: 568651 Habry
Kat.území: 636479 Habry List vlastnictví: 1135
V kat. území jsou pozemky vedeny ve dvou číselných řadách (St. = stavební parcela)

Typ vztahu

09:31:42. Zápis proveden dne 18.09.2019; uloženo na prac. Havlíčkův Brod
Z-3719/2019-601

o Zahájení exekuce

pověřený soudní exekutor: Mgr. Jan Vedral, [REDAKCE]

Povinnost k

BPS Habry s.r.o., Na Páchu 194, 58281 Habry, RČ/IČO:
24670847

Listina Vyrozumění soudního exekutora o zahájení exekuce Exekutorského úřadu Praha 3
140 EX-00167/2019 -016 k č.j. 32 EXE 661/2019-11
ze dne 17.10.2019. Právní účinky zápisu k okamžiku 17.10.2019 12:00:29. Zápis
proveden dne 21.10.2019; uloženo na prac. Havlíčkův Brod

Z-4622/2019-601

Související zápisy

Exekuční příkaz k prodeji nemovitosti

povinný BPS Habry s.r.o., IČ: 24670847

Povinnost k

Parcela: St. 381/1, Parcela: St. 381/2, Parcela: 1343, Parcela: 1528/3,
Parcela: 1558/2, Parcela: 1558/3, Parcela: 1579/2, Parcela: 1579/3

Listina Exekuční příkaz k prodeji nemovitých věcí Exekutorského úřadu Praha 3 140 EX-
00167/2019 -012 ze dne 17.10.2019. Právní účinky zápisu k okamžiku 17.10.2019
12:00:48. Zápis proveden dne 21.10.2019; uloženo na prac. Havlíčkův Brod

Z-4623/2019-601

Listina Vyrozumění soudního exekutora o nabytí právní moci usnesení Exekutorského
úřadu Praha 3 140 EX-00167/2019 -029. Právní moc ke dni 27.11.2019. Právní
účinky zápisu k okamžiku 28.11.2019 14:58:13. Zápis proveden dne 06.12.2019;
uloženo na prac. Havlíčkův Brod

Z-5366/2019-601

o Zahájení exekuce

pověřený soudní exekutor: Mgr. Jaroslav Homola, [REDAKCE]

Povinnost k

BPS Habry s.r.o., Na Páchu 194, 58281 Habry, RČ/IČO:
24670847

Listina Vyrozumění soudního exekutora o zahájení exekuce 030 EX-12889/2019 -5
Exekutorský úřad Brno-město ze dne 15.11.2019. Právní účinky zápisu k okamžiku
18.11.2019 07:49:30. Zápis proveden dne 20.11.2019; uloženo na prac. Brno-město

Z-15842/2019-702

Související zápisy

Exekuční příkaz k prodeji nemovitosti

povinný BPS Habry s.r.o., IČ:24670847

Povinnost k

Parcela: St. 381/1, Parcela: St. 381/2, Parcela: 1343, Parcela: 1528/3,
Parcela: 1558/2, Parcela: 1558/3, Parcela: 1579/2, Parcela: 1579/3

Listina Exekuční příkaz k prodeji nemovitých věcí Exekutorského úřadu Brno - město
030 EX-12889/2019 -10 ze dne 18.11.2019. Právní účinky zápisu k okamžiku
18.11.2019 09:07:07. Zápis proveden dne 21.11.2019; uloženo na prac.
Havlíčkův Brod

Z-5108/2019-601

Nemovitosti jsou v územním obvodu, ve kterém vykonává státní správu katastru nemovitostí ČR

Katastrální úřad pro Vysočinu, Katastrální pracoviště Havlíčkův Brod, kód: 601.

strana 4

VÝPIS Z KATASTRU NEMOVITOSTÍ
prokazující stav evidovaný k datu 13.11.2023 14:55:02

Okres: CZ0631 Havlíčkův Brod Obec: 568651 Habry
Kat.území: 636479 Habry List vlastnictví: 1135
V kat. území jsou pozemky vedeny ve dvou číselných řadách (St. = stavební parcela)

Typ vztahu

o Zahájení exekuce

pověřený soudní exekutor: JUDr. Jiří Bulvas, [REDAKCE]

Povinnost k

BPS Habry s.r.o., Na Páchu 194, 58281 Habry, RČ/IČO:
24670847

Listina Vyrozumění soudního exekutora o zahájení exekuce 146 EX 943/19-14 k 33 EXE-
716/2019 30 ze dne 28.11.2019. Právní účinky zápisu k okamžiku 09.12.2019
20:56:27. Zápis proveden dne 11.12.2019; uloženo na prac. Praha
Z-43367/2019-101

Související zápisy

Exekuční příkaz k prodeji nemovitosti

povinný: BPS Habry s.r.o., IČ: 24670847

Povinnost k

Parcela: St. 381/1, Parcela: St. 381/2, Parcela: 1343, Parcela: 1528/3,
Parcela: 1558/2, Parcela: 1558/3, Parcela: 1579/2, Parcela: 1579/3

Listina Exekuční příkaz k prodeji nemovitých věcí Exekutorského úřadu Praha 1 146 EX-
943/2019 -19 ze dne 09.12.2019. Právní účinky zápisu k okamžiku 09.12.2019
20:56:32. Zápis proveden dne 13.12.2019; uloženo na prac. Havlíčkův Brod
Z-5547/2019-601

Listina Vyrozumění soudního exekutora o nabytí právní moci usnesení Exekutorského
úřadu Praha 1 146 EX-943/2019 -33. Právní moc ke dni 20.12.2019. Právní
účinky zápisu k okamžiku 15.04.2020 20:52:11. Zápis proveden dne 21.04.2020;
uloženo na prac. Havlíčkův Brod

Z-1688/2020-601

o Zahájení exekuce

pověřený soudní exekutor: Mgr. Pavla Fučíková, [REDAKCE]

Povinnost k

BPS Habry s.r.o., Na Páchu 194, 58281 Habry, RČ/IČO:
24670847

Listina Vyrozumění soudního exekutora o zahájení exekuce Exekutorského úřadu Ostrava
024 EX-233/2020 -22 ze dne 27.07.2020. Právní účinky zápisu k okamžiku
27.07.2020 16:30:47. Zápis proveden dne 29.07.2020; uloženo na prac. Havlíčkův
Brod

Z-4367/2020-601

Související zápisy

Exekuční příkaz k prodeji nemovitosti

povinný: BPS Habry s.r.o., IČO 24670847

Povinnost k

Parcela: St. 381/1, Parcela: St. 381/2, Parcela: 1343, Parcela: 1528/3,
Parcela: 1558/2, Parcela: 1558/3, Parcela: 1579/2, Parcela: 1579/3

Listina Exekuční příkaz k prodeji nemovitých věcí Exekutorského úřadu Ostrava 024 EX-
233/2020 -21 ze dne 27.07.2020. Právní účinky zápisu k okamžiku 27.07.2020
16:30:47. Zápis proveden dne 31.07.2020; uloženo na prac. Havlíčkův Brod
Z-4368/2020-601

o Zahájení exekuce

pověřený soudní exekutor: Mgr. Jaroslav Homola, [REDAKCE]

Nemovitosti jsou v územním obvodu, ve kterém vykonává státní správu katastru nemovitostí ČR

Katastrální úřad pro Vysočinu, Katastrální pracoviště Havlíčkův Brod, kód: 601.

strana 5

VÝPIS Z KATASTRU NEMOVITOSTÍ
prokazující stav evidovaný k datu 13.11.2023 14:55:02

Okres: CZ0631 Havlíčkův Brod Obec: 568651 Habry
Kat.území: 636479 Habry List vlastnictví: 1135
V kat. území jsou pozemky vedeny ve dvou číselných řadách (St. = stavební parcela)

Typ vztahu

Povinnost k

BPS Habry s.r.o., Na Páchu 194, 58281 Habry, RČ/IČO:
24670847

Listina Vyrozumění soudního exekutora o zahájení exekuce 030 EX-5336/2020 -5
Exekutorský úřad Brno-město ze dne 21.08.2020. Právní účinky zápisu k okamžiku
24.08.2020 08:19:34. Zápis proveden dne 26.08.2020; uloženo na prac. Brno-město
Z-8009/2020-702

Související zápisy

Exekuční příkaz k prodeji nemovitosti
povinný: BPS Habry s.r.o., IČO 24670847

Povinnost k

Parcela: St. 381/1, Parcela: St. 381/2, Parcela: 1343, Parcela: 1528/3,
Parcela: 1558/2, Parcela: 1558/3, Parcela: 1579/2, Parcela: 1579/3

Listina Exekuční příkaz k prodeji nemovitých věcí Exekutorského úřadu Brno-Město 030
EX-5336/2020 -10 č.j. 33 EXE 386/2020-10 ze dne 24.08.2020. Právní účinky
zápisu k okamžiku 24.08.2020 08:19:43. Zápis proveden dne 31.08.2020; uloženo
na prac. Havlíčkův Brod

Z-4721/2020-601

o Zahájení exekuce

pověřený soudní exekutor: Mgr. Ing. Josef Cingroš,

Povinnost k

BPS Habry s.r.o., Na Páchu 194, 58281 Habry, RČ/IČO:
24670847

Listina Vyrozumění soudního exekutora o zahájení exekuce 009 EX-812/2020 -17
Exekutorský úřad Brno-město ze dne 26.08.2020. Právní účinky zápisu k okamžiku
27.08.2020 07:38:14. Zápis proveden dne 31.08.2020; uloženo na prac. Brno-město
Z-8106/2020-702

Související zápisy

Exekuční příkaz k prodeji nemovitosti
povinný: BPS Habry s.r.o., IČO 24670847

Povinnost k

Parcela: St. 381/1, Parcela: St. 381/2, Parcela: 1343, Parcela: 1528/3,
Parcela: 1558/2, Parcela: 1558/3, Parcela: 1579/2, Parcela: 1579/3

Listina Exekuční příkaz k prodeji nemovitých věcí Exekutorského úřadu Brno-město 009
EX-812/2020 -21 č.j. 32 EXE 420/2020-9 ze dne 26.08.2020. Právní účinky
zápisu k okamžiku 27.08.2020 07:38:03. Zápis proveden dne 02.09.2020; uloženo
na prac. Havlíčkův Brod

Z-4819/2020-601

Související zápisy

Spojení exekucí ke společnému řízení
(řízení sp. zn. 009 EX 1176/20 spojeno do řízení sp. zn. 009 EX 812/20)

Listina Usnesení soudního exekutora o spojení exekucí ke společnému řízení (§37 odst.
5 ex.ř.) 009 EX-1176/2020 -31 (oznámení o spojení) ze dne 13.01.2021. Právní
účinky zápisu k okamžiku 13.01.2021 11:46:01. Zápis proveden dne 15.01.2021;
uloženo na prac. Brno-město

Z-449/2021-702

Nemovitosti jsou v územním obvodu, ve kterém vykonává státní správu katastru nemovitostí ČR
Katastrální úřad pro Vysočinu, Katastrální pracoviště Havlíčkův Brod, kód: 601.
strana 6

VÝPIS Z KATASTRU NEMOVITOSTÍ
prokazující stav evidovaný k datu 13.11.2023 14:55:02

Okres: CZ0631 Havlíčkův Brod Obec: 568651 Habry
Kat.území: 636479 Habry List vlastnictví: 1135
V kat. území jsou pozemky vedeny ve dvou číselných řadách (St. = stavební parcela)

Typ vztahu

o Zahájení exekuce

pověřený soudní exekutor: Mgr. Ing. Josef Cingroš, [REDACTED]

Povinnost k

BPS Habry s.r.o., Na Páchu 194, 58281 Habry, RČ/IČO:
24670847

Listina Vyrozumění soudního exekutora o zahájení exekuce 009 EX-1176/2020 -17
Exekutorský úřad Brno-město ze dne 05.11.2020. Právní účinky zápisu k okamžiku
05.11.2020 11:59:00. Zápis proveden dne 10.11.2020; uloženo na prac. Brno-město
Z-11243/2020-702

Související zápisy

Spojení exekucí ke společnému řízení

(řízení sp. zn. 009 EX 1176/20 spojeno do řízení sp. zn. 009 EX 812/20)

Listina Usnesení soudního exekutora o spojení exekucí ke společnému řízení (§37 odst. 5 ex.ř.) 009 EX-1176/2020 -31 (oznámení o spojení) ze dne 13.01.2021. Právní účinky zápisu k okamžiku 13.01.2021 11:46:01. Zápis proveden dne 15.01.2021; uloženo na prac. Brno-město

Z-449/2021-702

o Rozhodnutí o úpadku (§ 136 odst. 1 insolvenčního zákona)

Povinnost k

BPS Habry s.r.o., Na Páchu 194, 58281 Habry, RČ/IČO:
24670847

Listina Usnesení insolvenčního soudu o úpadku Krajský soud v Hradci Králové KSHK 33-INS18998/2020 -A-22/celk. 7 ze dne 30.06.2021. Právní účinky zápisu k okamžiku 07.07.2021 15:42:35. Zápis proveden dne 09.07.2021; uloženo na prac. Havlíčkův Brod

Z-3217/2021-601

Související zápisy

Prohlášení konkursu podle insolvenčního zákona

Povinnost k

BPS Habry s.r.o., Na Páchu 194, 58281 Habry, RČ/IČO:
24670847

Listina Usnesení insolvenčního soudu o prohlášení konkursu (§245, §405 odst. 2 z.č.182/2006 Sb.) Krajský soud v Hradci Králové KSHK 33-INS18998/2020 -A-22/celk. 7 ze dne 30.06.2021. Právní účinky zápisu k okamžiku 09.07.2021 13:27:05. Zápis proveden dne 12.07.2021; uloženo na prac. Havlíčkův Brod

Z-3230/2021-601

Plomby a upozornění - Bez zápisu

E Nabývací tituly a jiné podklady zápisu

Listina

o Smlouva kupní ze dne 13.04.2016. Právní účinky zápisu k okamžiku 05.05.2016 08:25:00. Zápis proveden dne 14.06.2016.

V-3249/2016-601

Pro: BPS Habry s.r.o., Na Páchu 194, 58281 Habry

RČ/IČO: 24670847

Nemovitosti jsou v územním obvodu, ve kterém vykonává státní správu katastru nemovitostí ČR

Katastrální úřad pro Vysočinu, Katastrální pracoviště Havlíčkův Brod, kód: 601.

strana 7

