

Sbírka listin



Hlavní město Praha-Městská část Praha 5
poštovní adresa Praha 5, nám. 14. října 4, PSČ 150 22
IC: 06361
zastoupena starostou RNDr. Miroslavem Škaloudem
vydává

PROHLÁŠENÍ VLASTNÍKA o vymezení jednotek podle ustanovení § 4 zákona č. 72/1994 Sb., ve znění pozdějších předpisů

I.

Správa majetku

1.1. Hlavní město Praha je na základě ustanovení § 3 zákona č. 172/1991 Sb., ve znění pozdějších předpisů vlastníkem

- domu číslo popisné 452 stojící na pozemku číslo parcelní 763 způsob využití zastavěná plocha-objekt bydlení.

- a pozemku číslo parcelní 763 druh pozemku zastavěná plocha

katastrální území : Košíře

obec : Praha

zapsáno u Katastrálního úřadu Praha-město na listu vlastnictví č.: 1217.

1.2. Městské části Praha 5 je v souladu s ustanovením § 19, odst. 1) zákona č. 131/2000 Sb., o hlavním městě Praze, svěřen do správy majetek hlavního města Prahy, který jest podrobně popsán v čl. 2. této smlouvy a který byl ke dni 12. listopadu 2000 hlavním městem Prahou svěřen do hospodaření Městské části Praha 5. Ke svěření do hospodaření došlo v souladu s ustanovením § 8, odst. 2), písm. a) zákona č. 418/1990 Sb., o hlavním městě Praze, ve znění pozdějších změn, za použití Statutu hlavního města Prahy ve znění platném ke dni 12. listopadu 2000 a v souladu s ustanovením čl. 3., odst. 1) Vyhlášky hlavního města Prahy č. 23/1994 o hospodaření s majetkem hlavního města Prahy.

1.3. Městská část Praha 5 (dále vlastník) podle ustanovení § 4, odst. 5) zákona č. 131/2000 Sb., o hlavním městě Praze, nakládá se svěřeným majetkem a vykonává práva a povinnosti vlastníka ve vztahu ke svěřenému majetku, který jest podrobně popsán v čl. 2. této smlouvy.

II.

Popis budovy

2.1. Vlastník prohlašuje, že vlastní budovu sestávající z :

- domu číslo popisné 452 stojící na pozemku číslo parcelní 763 způsob využití objekt bydlení

katastrální území : Košíře

obec : Praha

zapsáno u Katastrálního úřadu Praha-město na listu vlastnictví č.: 1217.

Vlastník dále prohlašuje, že vlastní pozemek :

číslo parcelní druh pozemku
763 zastavěná plocha

katastrální území : Košíře

obec : Praha

zapsáno u Katastrálního úřadu Praha-město na listu vlastnictví č.: 1217.

2.2. K budově náleží jako příslušenství venkovní schody.

III.

Vymezení jednotek v budově

Vlastník budovy, podrobně popsané pod bodem II. tohoto prohlášení (dále budova), vymezuje podle zákona č. 72/1994 Sb., ve znění pozdějších předpisů tímto prohlášením v této budově následující jednotlivé jednotky.

Bytová jednotka č.452/01A je byt 1+kk v 1.NP předmětné budovy. ✓

Jednotka č. 452/01A se skládá z kuchyňského koutu 2,45 m², předsíně 1,8 m², pokoje 19,93 m², koupelny + WC 2,89 m², přičemž **celková plocha** bytu s příslušenstvím je **27,07 m²**.

Vybavení náležející k jednotce: vana, umyvadlo, míchací baterie, klozetová mísa se splachovací nádržkou, elektrický bojler, kuchyňský sporák plynový.

K vlastnictví jednotky č. 452/01A dále patří spoluvlastnický podíl o velikosti 2707/196103 na společných částech budovy, které jsou popsány pod bodem IV. tohoto prohlášení.

K vlastnictví jednotky patří právo výlučně užívat sklepní kóji ve sklepní místnosti ve společných částech 1. PP předmětné budovy.

S vlastnictvím jednotky jsou spojena práva k pozemku, která jsou popsána pod bodem V. tohoto prohlášení.

Bytová jednotka č. 452/01 je byt 2+kk v 1.NP předmětné budovy. ✓

Jednotka č. 452/01 se skládá z kuchyňského koutu 5,23 m², předsíně 11,96 m², pokoje 25,27 m², 2.pokoje 14,07 m², WC 0,92 m², koupelny 3,83 m², přičemž **celková plocha** bytu s příslušenstvím je **61,28 m²**.

Vybavení náležející k jednotce: vana, umyvadlo, míchací baterie, 1 klozetová mísa se splachovací nádrží, plynový sporák, ohřívač vody PO 370, 2x kama WAW.

K vlastnictví jednotky č. 452/01 dále patří spoluvlastnický podíl o velikosti 6128/196103 na společných částech budovy, které jsou popsány pod bodem IV. tohoto prohlášení.

K vlastnictví jednotky patří právo výlučně užívat sklepní kóji ve sklepní místnosti ve společných částech 1.PP předmětné budovy a dále právo výlučně užívat balkón o výměře 1,70 m² přístupný z bytu.

S vlastnictvím jednotky jsou spojena práva k pozemku, která jsou popsána pod bodem V. tohoto prohlášení.

Bytová jednotka č. 452/02A je byt 2+1, v 2. NP předmětné budovy. ✓

Jednotka č. 452/02A se skládá z kuchyně 14,33 m², předsíně 8,98 m², 1 pokoje 22,30 m², 2. pokoje 24,77 m², WC 0,98 m², koupelny 4,07 m², komory 5,19 m², spíže 1,95 m² přičemž **celková plocha** bytu s příslušenstvím je **82,57 m²**.

Vybavení náležející k jednotce: vana, umyvadlo, míchací baterie, 1 klozetová mísa, 1 splachovací nádrž, ohřívač vody PO 370, 2x kamna WAW, kuchyňský sporák plynový.

K vlastnictví jednotky patří právo výlučně užívat sklepní kóji ve sklepní místnosti ve společných částech 1. PP předmětné budovy a dále právo výlučně užívat balkon přístupný z bytu..

K vlastnictví jednotky č. 452/02A dále patří spoluvlastnický podíl o velikosti 8257/196103 na společných částech budovy, které jsou popsány pod bodem IV. tohoto prohlášení.

S vlastnictvím jednotky jsou spojena práva k pozemku, která jsou popsána pod bodem V. tohoto prohlášení.

Bytová jednotka č. 452/02 je byt 3+1, v 2.NP předmětné budovy. ✓

Jednotka č. 452/02 se skládá z kuchyně 19,59 m², předsíně 11,60 m², 1 pokoje 24,25 m², 2. pokoje 20,76 m², 3. pokoje 21,96 m², WC 1,00 m², koupelny 4,17 m², přičemž **celková plocha** bytu s příslušenstvím je **103,33 m²**.

Vybavení náležející k jednotce: umyvadlo, vana, míchací baterie, 1 klozetová mísa, 1 splachovací nádrž, plynový sporák, 2x kamna WAW, 1x kamna uhelná, ohřívač vody PO 370.

K vlastnictví jednotky patří právo výlučně užívat sklepní kóji ve sklepní místnosti ve společných částech 1. PP předmětné budovy a dále právo výlučně užívat dva balkóny o výměře 2,36 m² a 1,70 m² přístupné z bytu.

K vlastnictví jednotky č. 452/02 dále patří spoluvlastnický podíl o velikosti 10333/196103 na společných částech budovy, které jsou popsány pod bodem IV. tohoto prohlášení.

S vlastnictvím jednotky jsou spojena práva k pozemku, která jsou popsána pod bodem V. tohoto prohlášení.

Bytová jednotka č. 452/03A je byt 3+0, v 2.NP předmětné budovy. ✓

Jednotka č. 452/03A se skládá z předsíně 11,87 m², 1.pokoje 25,55 m², 2. pokoje 20,58 m², 3.pokoje 14,65 m², WC 0,96 m², koupelny 3,84 m², komory 5,15 m², spíže 1,94 m² přičemž **celková plocha** bytu s příslušenstvím je **84,54 m²**.

Vybavení náležející k jednotce: vana, umyvadlo, míchací baterie, 1 klozetová mísa, 1 splachovací nádrž, plynový sporák, 3x kamna WAW, ohřívač vody PO 370.

K vlastnictví jednotky patří právo výlučně užívat sklepní kóji ve sklepní místnosti ve společných částech 1. PP předmětné budovy a dále právo výlučně užívat balkon o výměře 1,70 m² přístupný z bytu..

K vlastnictví jednotky č. 452/03A dále patří spoluvlastnický podíl o velikosti 8454/196103 na společných částech budovy, které jsou popsány pod bodem IV. tohoto prohlášení.

S vlastnictvím jednotky jsou spojena práva k pozemku, která jsou popsána pod bodem V. tohoto prohlášení.

Bytová jednotka č. 452/03 je byt 3+1, v 3. NP předmětné budovy. ✓

Jednotka č. 452/03 se skládá z kuchyně 14,01 m², předsíně 11,84 m², 1 pokoje 20,82 m², 2. pokoje 25,27 m², 3. pokoje 5,28 m², WC 0,90 m², koupelny 3,96 m² a komory 2,03 m² přičemž **celková plocha** bytu s příslušenstvím je **84,11 m²**.

Vybavení náležející k jednotce: vana, umyvadlo, míchací baterie, 1 klozetová mísa, 1 splachovací nádrž, plynový sporák, 1x kamna WAW, 1x akumulární kamna, ohřívač vody PO 370

K vlastnictví jednotky patří právo výlučně užívat sklepní kóji ve sklepní místnosti ve společných částech 1. PP předmětné budovy a dále právo výlučně užívat balkon o výměře 1,70 m² přístupný z bytu.

K vlastnictví jednotky č. 452/03 dále patří spoluvlastnický podíl o velikosti 8411/196103 na společných částech budovy, které jsou popsány pod bodem IV. tohoto prohlášení.

S vlastnictvím jednotky jsou spojena práva k pozemku, která jsou popsána pod bodem V. tohoto prohlášení.

Bytová jednotka č. 452/04A je byt 2+1, v 3.NP předmětné budovy. ✓

Jednotka č. 452/04A se skládá z kuchyně 21,40 m², předsíně 11,47 m², 1 pokoje 23,96 m², 2. pokoje 21,74 m², WC 0,90 m², koupelny 4,17 m², přičemž **celková plocha** bytu s příslušenstvím je **83,64 m²**.

Vybavení náležející k jednotce: umyvadlo, míchací baterie, vana, 1 klozetová mísa, 1 splachovací nádrž, 3x akumulční kamna, ohřívač vody PO 370, kuchyňský sporák elektrický.

K vlastnictví jednotky patří právo výlučně užívat sklepní kóji ve sklepní místnosti ve společných částech 1. PP předmětné budovy a dále právo výlučně užívat balkon o výměře 1,70 m² přístupný z bytu..

K vlastnictví jednotky č. 452/04A dále patří spoluvlastnický podíl o velikosti 8364/196103 na společných částech budovy, které jsou popsány pod bodem IV. tohoto prohlášení.

S vlastnictvím jednotky jsou spojena práva k pozemku, která jsou popsána pod bodem V. tohoto prohlášení.

Bytová jednotka č. 452/04 je byt 2+1, v 3.NP předmětné budovy. ✓

Jednotka č. 452/04 se skládá z kuchyně 14,44 m², předsíně 11,13 m², 1.pokoje 24,25 m², 2.pokoje 22,00 m², WC 1,26 m², koupelny 3,98 m², 1.komory 5,29 m², 2.komory 1,99 m² přičemž **celková plocha** bytu s příslušenstvím je **84,34 m²**.

Vybavení náležející k jednotce: vana, umyvadlo, míchací baterie, 1 klozetová mísa, 1 splachovací nádrž, plynový sporák, 1x kamna WAW, 1x akumulční kamna, ohřívač vody PO 370.

K vlastnictví jednotky patří právo výlučně užívat sklepní kóji ve sklepní místnosti ve společných částech 1. PP předmětné budovy a dále právo výlučně užívat balkon o výměře 1,70 m² přístupný z bytu..

K vlastnictví jednotky č. 452/04 dále patří spoluvlastnický podíl o velikosti 8434/19 6103 na společných částech budovy, které jsou popsány pod bodem IV. tohoto prohlášení.

S vlastnictvím jednotky jsou spojena práva k pozemku, která jsou popsána pod bodem V. tohoto prohlášení.

Bytová jednotka č. 452/05A je byt 2+1, v 3. NP předmětné budovy. ✓

Jednotka č. 452/05A se skládá z kuchyně 14,56 m², předsíně 8,83 m², 1.pokoje 21,38 m², 2.pokoje 24,98 m², komory 5,37 m², spíže 2,0 m², WC 0,98 m², koupelny 4,00 m², přičemž **celková plocha** bytu s příslušenstvím je **82,10 m²**.

Vybavení náležející k jednotce: vana, umyvadlo, míchací baterie, 1 klozetová mísa, 1 splachovací nádrž, plynový sporák, 2x kamna WAW, ohřívač vody PO 370.

K vlastnictví jednotky patří právo výlučně užívat sklepní kóji ve sklepní místnosti ve

1,70 m² přístupný z bytu.

K vlastnictví jednotky č. 452/05A dále patří spoluvlastnický podíl o velikosti 8210/196103 na společných částech budovy, které jsou popsány pod bodem IV. tohoto prohlášení.

S vlastnictvím jednotky jsou spojena práva k pozemku, která jsou popsána pod bodem V. tohoto prohlášení.

Bytová jednotka č. 452/05 je byt 2+kk v 4.NP předmětné budovy. ✓

Jednotka č. 452/05 se skládá z kuchyňského koutu 5,60 m², předsíně 11,56 m², 1 pokoje 14,07 m², 2.pokoje 23,53 m², WC 0,94 m², koupelny 3,34 m², komory 2,00 m² přičemž **celková plocha** bytu s příslušenstvím je **61,04 m²**.

Vybavení náležející k jednotce: vana, umyvadlo, míchací baterie, 1 klozetová mísa, 1 splachovací nádrž, plynový sporák, 2x kamna WAW, 1x kamna uhelná, ohřívač vody PO 370.

K vlastnictví jednotky patří právo výlučně užívat sklepní kóji ve sklepní místnosti ve společných částech 1. PP předmětné budovy a dále právo výlučně užívat balkon o výměře 1,70 m² přístupný z bytu..

K vlastnictví jednotky č. 452/05 dále patří spoluvlastnický podíl o velikosti 6104/196103 na společných částech budovy, které jsou popsány pod bodem IV. tohoto prohlášení.

S vlastnictvím jednotky jsou spojena práva k pozemku, která jsou popsána pod bodem V. tohoto prohlášení.

Bytová jednotka č. 452/06A je byt 1+1, v 4.NP předmětné budovy. ✓

Jednotka č. 452/06A se skládá z kuchyně 14,44 m², předsíně 9,45 m², pokoje 19,89 m², WC 0,94 m², koupelny 3,46 m², komory 5,45 m², spíže 1,99 m², přičemž **celková plocha** bytu s příslušenstvím je **55,62 m²**.

Vybavení náležející k jednotce: vana, umyvadlo, míchací baterie, 1 klozetová mísa, 1 splachovací nádrž, plynový sporák, kamna WAW, ohřívač vody PO 370..

K vlastnictví jednotky patří právo výlučně užívat sklepní kóji ve sklepní místnosti ve společných částech 1. PP předmětné budovy a dále právo výlučně užívat balkon o výměře 1,70 m² přístupný z bytu..

K vlastnictví jednotky č. 452/06A dále patří spoluvlastnický podíl o velikosti 5562/196103 na společných částech budovy, které jsou popsány pod bodem IV. tohoto prohlášení.

S vlastnictvím jednotky jsou spojena práva k pozemku, která jsou popsána pod bodem V. tohoto prohlášení.

Bytová jednotka č. 452/06 je byt 1+1., v 4. NP předmětné budovy. ✓

Jednotka č. 452/06 se skládá z kuchyně 17,28 m², předsíně 2,87 m², pokoje 23,48 m², WC 0,99 m², koupelny 2,40 m², komory 0,55 m² přičemž **celková plocha** bytu s příslušenstvím je **47,57 m²**.

Vybavení náležející k jednotce: vana, umyvadlo, míchací baterie, 1 klozetová mísa, 1 splachovací nádrž, plynový sporák, ohřívač vody PO 370.

K vlastnictví jednotky patří právo výlučně užívat sklepní kóji ve sklepní místnosti ve společných částech 1. PP předmětné budovy.

K vlastnictví jednotky č. 452/06 dále patří spoluvlastnický podíl o velikosti

4757/196103 na společných částech budovy, které jsou popsány pod bodem IV. tohoto prohlášení.

S vlastnictvím jednotky jsou spojena práva k pozemku, která jsou popsána pod bodem V. tohoto prohlášení.

Bytová jednotka č. 452/07A je byt 1+1, v 4.NP předmětné budovy. ✓

Jednotka č. 452/07A se skládá z kuchyně 16,97 m², předsíně 3,75 m², pokoje 22,61 m², koupelny + WC 3,34 m², komory 0,52 m² přičemž **celková plocha** bytu s příslušenstvím je **47,19 m²**.

Vybavení náležející k jednotce: vana, umyvadlo, míchací baterie, klozetová mísa se splachovací nádrží, plynový sporák, kamna WAW, ohřívač vody PO 370.

K vlastnictví jednotky č. 452/07A dále patří spoluvlastnický podíl o velikosti 4719/196103 na společných částech budovy, které jsou popsány pod bodem IV. tohoto prohlášení.

K vlastnictví jednotky patří právo výlučně užívat sklepní kóji ve sklepní místnosti ve společných částech 1. PP předmětné budovy.

S vlastnictvím jednotky jsou spojena práva k pozemku, která jsou popsána pod bodem V. tohoto prohlášení.

Bytová jednotka č. 452/07 je byt 2+0, v 4.NP předmětné budovy. ✓

Jednotka č. 452/07 se skládá z předsíně 12,34 m², 1.pokoje 20,96 m², 2.pokoje 20,24 m², WC 0,97 m², koupelny 3,29 m², komory 1,99 m² přičemž **celková plocha** bytu s příslušenstvím je **59,79 m²**.

Vybavení náležející k jednotce: vana, umyvadlo, míchací baterie, 1 klozetová mísa se splachovací nádrží, plynový sporák, etážové topení včetně plynového kotle, ohřívač vody PO 370..

K vlastnictví jednotky č. 452/07 dále patří spoluvlastnický podíl o velikosti 5979/196103 na společných částech budovy, které jsou popsány pod bodem IV. tohoto prohlášení.

K vlastnictví jednotky patří právo výlučně užívat sklepní kóji ve sklepní místnosti ve společných částech 1. PP předmětné budovy a dále právo výlučně užívat balkon o výměře 1,70 m² přístupný z bytu.

S vlastnictvím jednotky jsou spojena práva k pozemku, která jsou popsána pod bodem V. tohoto prohlášení.

Bytová jednotka č. 452/08A je byt 2+0, v 4. NP předmětné budovy. ✓

Jednotka č. 452/08A se skládá z předsíně 12,04 m², 1 pokoje 15,27 m², 2.pokoje 23,11 m², komory 5,45 m², spíže 1,98 m², WC 0,92 m², koupelny 3,39 m², přičemž **celková plocha** bytu s příslušenstvím je **62,16 m²**.

Vybavení náležející k jednotce: vana, umyvadlo, míchací baterie, 1 klozetová mísa, 1 splachovací nádrž, kuchyňský sporák plynový, kamna WAW, ohřívač vody PO 370..

K vlastnictví jednotky patří právo výlučně užívat sklepní kóji ve sklepní místnosti ve společných částech 1. PP předmětné budovy a dále právo výlučně užívat balkon o výměře 1,70 m² přístupný z bytu.

K vlastnictví jednotky č. 452/08A dále patří spoluvlastnický podíl o velikosti 6216/196103 na společných částech budovy, které jsou popsány pod bodem IV. tohoto prohlášení.

S vlastnictvím jednotky jsou spojena práva k pozemku, která jsou popsána pod bodem V. tohoto prohlášení.

Bytová jednotka č. 452/08 je byt 1+1, v 5.NP předmětné budovy.

Jednotka č. 452/08 se skládá z kuchyně 14,38 m², předsíně 9,23 m², pokoje 20,61 m², WC 0,92 m², koupelny 3,42 m², komory 5,42 m², spíže 1,93 m² přičemž **celková plocha** bytu s příslušenstvím je **55,91 m²**.

Vybavení náležející k jednotce: umyvadlo, vana, míchací baterie, 1 klozetová mísa, 1 splachovací nádrž, plynový sporák, kamna uhelná, ohřívač vody PO 370.

K vlastnictví jednotky patří právo výlučně užívat sklepní kóji ve sklepní místnosti ve společných částech 1. PP předmětné budovy a dále právo výlučně užívat balkony o výměře 3,40 m² a 1,70 m² přístupné z bytu..

K vlastnictví jednotky č. 452/08 dále patří spoluvlastnický podíl o velikosti 5591/196103 na společných částech budovy, které jsou popsány pod bodem IV. tohoto prohlášení.

S vlastnictvím jednotky jsou spojena práva k pozemku, která jsou popsána pod bodem V. tohoto prohlášení.

Bytová jednotka č. 452/09A je byt 2+0, v 5.NP předmětné budovy.

Jednotka č. 452/09A se skládá z předsíně 9,27 m², 1.pokoje 20,31 m², 2. pokoje 14,50 m², WC 0,92 m², koupelny 3,30 m², komory 7,45 m², přičemž **celková plocha** bytu s příslušenstvím je **55,75 m²**.

Vybavení náležející k jednotce: vana, umyvadlo, míchací baterie, 1 klozetová mísa, 1 splachovací nádrž, plynový sporák, 2x kamna WAW, ohřívač vody PO 370.

K vlastnictví jednotky patří právo výlučně užívat sklepní kóji ve sklepní místnosti ve společných částech 1. PP předmětné budovy a dále právo výlučně užívat balkon o výměře 1,70 m² přístupný z bytu..

K vlastnictví jednotky č. 452/09A dále patří spoluvlastnický podíl o velikosti 5575/196103 na společných částech budovy, které jsou popsány pod bodem IV. tohoto prohlášení.

S vlastnictvím jednotky jsou spojena práva k pozemku, která jsou popsána pod bodem V. tohoto prohlášení.

Bytová jednotka č. 452/09 je byt 1+1, v 5. NP předmětné budovy.

Jednotka č. 452/09 se skládá z kuchyně 17,2 m², předsíně 3,49 m², pokoje 20,04 m², koupelny + WC 3,47 m², komory 0,55 m², přičemž **celková plocha** bytu s příslušenstvím je **44,75 m²**.

Vybavení náležející k jednotce: vana, umyvadlo, míchací baterie, 1 klozetová mísa, 1 splachovací nádrž, plynový sporák, plynové etážové topení, plynový kotel, ohřívač vody PO 370.

K vlastnictví jednotky patří právo výlučně užívat sklepní kóji ve sklepní místnosti ve společných částech 1. PP předmětné budovy.

K vlastnictví jednotky č. 452/09 dále patří spoluvlastnický podíl o velikosti 4475/196103 na společných částech budovy, které jsou popsány pod bodem IV. tohoto prohlášení.

S vlastnictvím jednotky jsou spojena práva k pozemku, která jsou popsána pod bodem V. tohoto prohlášení.

Bytová jednotka č. 452/10A je byt 1+1, v 5.NP předmětné budovy.

Jednotka č. 452/10A se skládá z kuchyně 17,03 m², předsíně 3,35 m², pokoje 23,04m², koupelny + WC 3,50 m², komory 0,51 m² přičemž **celková plocha** bytu s

příslušenstvím je 47,43 m².

Vybavení náležející k jednotce: umyvadlo, míchací baterie, vana, 1 klozetová mísa, 1 splachovací nádrž, plynový sporák, kamna WAW, ohřívač vody PO 370

K vlastnictví jednotky patří právo výlučně užívat sklepní kóji ve sklepní místnosti ve společných částech 1. PP předmětné budovy.

K vlastnictví jednotky č. 452/10A dále patří spoluvlastnický podíl o velikosti 4743/196103 na společných částech budovy, které jsou popsány pod bodem IV. tohoto prohlášení.

S vlastnictvím jednotky jsou spojena práva k pozemku, která jsou popsána pod bodem V. tohoto prohlášení.

Bytová jednotka č. 452/10 je byt 1+1, v 5.NP předmětné budovy.

Jednotka č. 452/10 se skládá z kuchyně 14,99 m², předsíně 12,60 m², pokoje 22,60 m², WC 0,92 m², koupelny 3,42 m², komory 5,37 m² a spíže 2,02 m² přičemž **celková plocha** bytu s příslušenstvím je 61,92 m².

Vybavení náležející k jednotce: vana, umyvadlo, míchací baterie, 1 klozetová mísa, 1 splachovací nádrž, plynový sporák, ohřívač vody PO 370.

K vlastnictví jednotky patří právo výlučně užívat sklepní kóji ve sklepní místnosti ve společných částech 1. PP předmětné budovy.

K vlastnictví jednotky č. 452/10 dále patří spoluvlastnický podíl o velikosti 6192/196103 na společných částech budovy, které jsou popsány pod bodem IV. tohoto prohlášení.

S vlastnictvím jednotky jsou spojena práva k pozemku, která jsou popsána pod bodem V. tohoto prohlášení.

Bytová jednotka č. 452/11A je byt 2+0, v 5. NP předmětné budovy.

Jednotka č. 452/11A se skládá z předsíně 11,58 m², 1.pokoje 20,66 m², 2. pokoje 14,86 m², 1.komory 5,46 m², 2.komory 1,95 m², WC 0,92 m², koupelny 3,26 m² přičemž **celková plocha** bytu s příslušenstvím je 58,69 m².

Vybavení náležející k jednotce: vana, umyvadlo, míchací baterie, 1 klozetová mísa, 1 splachovací nádrž, plynový sporák, kamna WAW, akumulární kamna, ohřívač vody PO 370.

K vlastnictví jednotky patří právo výlučně užívat sklepní kóji ve sklepní místnosti ve společných částech 1. PP předmětné budovy a dále právo výlučně užívat balkon o výměře 1,70 m² přístupný z bytu..

K vlastnictví jednotky č. 452/11A dále patří spoluvlastnický podíl o velikosti 5869/196103 na společných částech budovy, které jsou popsány pod bodem IV. tohoto prohlášení.

S vlastnictvím jednotky jsou spojena práva k pozemku, která jsou popsána pod bodem V. tohoto prohlášení.

Bytová jednotka č. 452/11 je byt 3+1, v 6.NP předmětné budovy.

Jednotka č. 452/11 se skládá z kuchyně 8,00 m², předsíně 8,00 m², pokoje 23,20 m², 2.pokoje 8,28 m², 3.pokoje 14,40 m², komory 11,20 m², WC 1,00 m², koupelny 4,28 m² chodby 3,89 m² přičemž **celková plocha** bytu s příslušenstvím je 82,25 m².

Vybavení náležející k jednotce: vana, umyvadlo, míchací baterie, 1 klozetová mísa, 1 splachovací nádrž, kuchyňský sporák plynový.

K vlastnictví jednotky patří právo výlučně užívat sklepní kóji ve sklepní místnosti ve společných částech 1. PP předmětné budovy.

K vlastnictví jednotky č. 452/11 dále patří spoluvlastnický podíl o velikosti

8225/196103 na společných částech budovy, které jsou popsány pod bodem IV. tohoto prohlášení.

S vlastnictvím jednotky jsou spojena práva k pozemku, která jsou popsána pod bodem V. tohoto prohlášení.

Bytová jednotka č. 452/12A je byt 2+0, v 6. NP předmětné budovy. ✓

Jednotka č. 452/12A se skládá z předsíně 13,84 m², 1.pokoje 29,84 m², 2.pokoje 21,65 m², WC 1,09 m², koupelny 3,20 m² přičemž **celková plocha** bytu s příslušenstvím je **69,62 m²**.

Vybavení náležející k jednotce: vana, umyvadlo, míchací baterie, 1 klozetová mísa, 1 splachovací nádrž, 2x plynová kamna, elektrický kuchyňský sporák, ohřívač vody PO 370.

K vlastnictví jednotky č. 452/12A dále patří spoluvlastnický podíl o velikosti 6962/196103 na společných částech budovy, které jsou popsány pod bodem IV. tohoto prohlášení.

S vlastnictvím jednotky jsou spojena práva k pozemku, která jsou popsána pod bodem V. tohoto prohlášení.

Bytová jednotka č. 452/12 je byt 1+0, v 1. NP předmětné budovy. ✓

Jednotka č. 452/12 se skládá z .pokoje 15,96 m², WC 1,00 m² přičemž **celková plocha** bytu s příslušenstvím je **16,96 m²**.

Vybavení náležející k jednotce: 1 klozetová mísa, 1 splachovací nádrž, elektrický vařič, topení vlastní..

K vlastnictví jednotky č. 452/12 dále patří spoluvlastnický podíl o velikosti 1696/196103 na společných částech budovy, které jsou popsány pod bodem IV. tohoto prohlášení.

S vlastnictvím jednotky jsou spojena práva k pozemku, která jsou popsána pod bodem V. tohoto prohlášení.

Bytová jednotka č. 452/13A je byt 4+1., v 6. NP předmětné budovy. ✓

Jednotka č. 452/13A se skládá z kuchyně 13,90 m², předsíně 8,70 m², 1 pokoje 13,30 m², 2. pokoje 13,30 m², 3. pokoje 18,28 m², 4.pokoje 19,80 m², WC 1,95 m², koupelny 9,10 m², komory 16,80 m² a pracovny 16,80 m² přičemž **celková plocha** bytu s příslušenstvím je **131,93 m²**.

Vybavení náležející k jednotce: vana, umyvadlo, míchací baterie, 1 klozetová mísa, 1 splachovací nádrž.

K vlastnictví jednotky č. 452/13A dále patří spoluvlastnický podíl o velikosti 13193/196103 na společných částech budovy, které jsou popsány pod bodem IV. tohoto prohlášení.

S vlastnictvím jednotky jsou spojena práva k pozemku, která jsou popsána pod bodem V. tohoto prohlášení.

Nebytová jednotka č. 452/901 je nebytový prostor v 1. NP předmětné budovy. ✓

Jednotka č. 452/901 se skládá z prodejny 51,80 m², skaldu 21,30 m², šatny 4,80 m² a WC+koupelny 2,20 m² přičemž **celková plocha** nebytového prostoru s příslušenstvím je **80,10 m²**.

Nebytový prostor je bez vybavení.

K vlastnictví jednotky č. 452/901 dále patří spoluvlastnický podíl o velikosti 8010/196103 na společných částech budovy, které jsou popsány pod bodem IV. tohoto prohlášení.

S vlastnictvím jednotky jsou spojena práva k pozemku, která jsou popsána pod bodem V. tohoto prohlášení.

Nebytová jednotka č. 452/902 je nebytový prostor v 1.PP a 1. NP. předmětné budovy.

Jednotka č. 452/902 se skládá z prodejny 51,63 m², provozního prostoru č.1 21,40m², provozního prostoru č.2 23,96 m², provozního prostoru č.3 16,12 m², kanceláře 5,54 m², WC 1,09 m², chodby 7,24 m², chodby v 2.PP 12,90 m², skladu č.1 v 2.PP 24,49 přičemž **celková plocha** nebytového prostoru s příslušenstvím je **164,37 m²**.

Nebytový prostor je bez vybavení.

K vlastnictví jednotky č. 452/902 dále patří spoluvlastnický podíl o velikosti 16437/196103 na společných částech budovy, které jsou popsány pod bodem IV. tohoto prohlášení.

S vlastnictvím jednotky jsou spojena práva k pozemku, která jsou popsána pod bodem V. tohoto prohlášení.

Nebytová jednotka č.452/903 je nebytový prostor v 1.PP předmětné budovy.

Jednotka č.452/903 se skládá s místnosti o výměře 65 m². **Celková plocha nebytového prostoru je 65 m²**.

Nebytový prostor je bez vybavení.

K vlastnictví jednotky č.452/903 dále patří spoluvlastnický podíl o velikosti 6500/196103 na společných částech budovy, které jsou popsány pod bodem IV. tohoto prohlášení.

S vlastnictvím jednotky jsou spojena práva k pozemku, která jsou popsána pod bodem V. tohoto prohlášení.

IV.

Určení společných částí budovy

4.1. **Společné části budovy**, kteréžto části budovy jsou společné vlastníkůům **všech** jednotek umístěných v předmětné budově, tvoří

- základy včetně izolací
- střecha včetně příslušných klempířských prvků (okapy, žlaby, oplechování), komíny
- hlavní svislé a vodorovné nosné a nenosné konstrukce
- rozvody studené vody (až po hlavní uzávěry pro byty) včetně vodovodní přípojky
- rozvody kanalizace včetně kanalizační přípojky
- rozvody plynu
- rozvody elektřiny (až po pojistky pro byty)
- hromosvod (y)
- slaboproudé rozvody (zvonky, satelit, televize, rádio)
- společné antény

a jako příslušenství budovy venkovní schody.

Mezi **společné části dále patří** vchody, schodiště, chodby, prádelna, sušárna, technická chodba, místnost vstupu do technické chodby, sklepní místnosti se sklepními kójemi.

4.2. Společné části budovy, kteréžto části budovy jsou společné vlastníkůům jen některých jednotek nejsou vymezeny.

V.
Úprava práv k pozemku

Pozemek

číslo parcelní druh pozemku
763 zastavěná plocha

katastrální území : Košíře

obec : Praha

zapsáno u Katastrálního úřadu Praha-město na listu vlastnictví č.: 1217.

se stává při současném převodu vlastnictví k první jednotce a spoluvlastnického podílu k pozemku **předmětem spoluvlastnictví** jednotlivých vlastníků jednotek vymezených podle tohoto prohlášení v následujících podílech.

- S vlastnictvím jednotky č. 452/01A je spojen spoluvlastnický podíl o velikosti 452/101
2707/196103 z celku shora uvedených pozemků. ✓
- S vlastnictvím jednotky č. 452/01 je spojen spoluvlastnický podíl o velikosti 452/1
6128/196103 z celku shora uvedených pozemků. ✓
- S vlastnictvím jednotky č. 452/02A je spojen spoluvlastnický podíl o velikosti 452/102
8257/196103 z celku shora uvedených pozemků. ✓
- S vlastnictvím jednotky č. 452/02 je spojen spoluvlastnický podíl o velikosti 452/2
10333/196103 z celku shora uvedených pozemků.
- S vlastnictvím jednotky č. 452/03A je spojen spoluvlastnický podíl o velikosti 452/103
8454/196103 z celku shora uvedených pozemků. ✓
- S vlastnictvím jednotky č. 452/03 je spojen spoluvlastnický podíl o velikosti 452/3
8411/196103 z celku shora uvedených pozemků. ✓
- S vlastnictvím jednotky č. 452/04A je spojen spoluvlastnický podíl o velikosti 452/104
8364/196103 z celku shora uvedených pozemků.
- S vlastnictvím jednotky č. 452/04 je spojen spoluvlastnický podíl o velikosti 452/4
8434/196103 z celku shora uvedených pozemků. ✓
- S vlastnictvím jednotky č. 452/05A je spojen spoluvlastnický podíl o velikosti 452/105
8210/196103 z celku shora uvedených pozemků. ✓
- S vlastnictvím jednotky č. 452/05 je spojen spoluvlastnický podíl o velikosti 452/5
6104/196103 z celku shora uvedených pozemků. ✓
- S vlastnictvím jednotky č. 452/06A je spojen spoluvlastnický podíl o velikosti 452/106
5562/196103 z celku shora uvedených pozemků. ✓
- S vlastnictvím jednotky č. 452/06 je spojen spoluvlastnický podíl o velikosti 452/6
4757/196103 z celku shora uvedených pozemků. ✓
- S vlastnictvím jednotky č. 452/07A je spojen spoluvlastnický podíl o velikosti 452/107
4719/196103 z celku shora uvedených pozemků. ✓
- S vlastnictvím jednotky č. 452/07 je spojen spoluvlastnický podíl o velikosti 452/7
5979/1926103 z celku shora uvedených pozemků. ✓
- S vlastnictvím jednotky č. 452/08A je spojen spoluvlastnický podíl o velikosti 452/108
6216/196103 z celku shora uvedených pozemků. ✓
- S vlastnictvím jednotky č. 452/08 je spojen spoluvlastnický podíl o velikosti 452/8
5591/1926103 z celku shora uvedených pozemků. ✓
- S vlastnictvím jednotky č. 452/09A je spojen spoluvlastnický podíl o velikosti 452/109
5575/196103 z celku shora uvedených pozemků. ✓
- S vlastnictvím jednotky č. 452/09 je spojen spoluvlastnický podíl o velikosti 452/9
4475/196103 z celku shora uvedených pozemků. ✓
- S vlastnictvím jednotky č. 452/10A je spojen spoluvlastnický podíl o velikosti 452/10

4743/196103 z celku shora uvedených pozemků. ✓
 S vlastnictvím jednotky č. 452/10 je spojen spoluvlastnický podíl o velikosti 452/10
 6192/196103 z celku shora uvedených pozemků. ✓
 S vlastnictvím jednotky č. 452/11A je spojen spoluvlastnický podíl o velikosti 452/11A
 5869/196103 z celku shora uvedených pozemků. ✓
 S vlastnictvím jednotky č. 452/11 je spojen spoluvlastnický podíl o velikosti 452/11
 8225/196103 z celku shora uvedených pozemků. ✓
 S vlastnictvím jednotky č. 452/12A je spojen spoluvlastnický podíl o velikosti 452/12A
 6962/196103 z celku shora uvedených pozemků. ✓
 S vlastnictvím jednotky č. 452/12 je spojen spoluvlastnický podíl o velikosti 452/12
 1696/196103 z celku shora uvedených pozemků. ✓
 S vlastnictvím jednotky č. 452/13A je spojen spoluvlastnický podíl o velikosti 452/13A
 13193/196103 z celku shora uvedených pozemků. ✓
 S vlastnictvím jednotky č. 452/901 je spojen spoluvlastnický podíl o velikosti prodejna
 8010/196103 z celku shora uvedených pozemků. ✓
 S vlastnictvím jednotky č. 452/902 je spojen spoluvlastnický podíl o velikosti prodejna
 16437/196103 z celku shora uvedených pozemků. ✓
 S vlastnictvím jednotky č. 452/903 je spojen spoluvlastnický podíl o velikosti ubyt
 6500/196103 z celku shora uvedených pozemků. ✓

VI.

Práva a závazky budovy

Z vlastníka předmětné budovy přecházejí na vlastníka jednotky práva a závazky, které se týkají předmětné budovy, jejích společných částí a pozemku uvedeného pod bodem V. tohoto prohlášení, a které byly založeny :

smlouvou o odvozu odpadu uzavřenou s firmou Pražské služby a. s., závod Praha 6, Proboštská 1 , smlouvou o havarijní službě s firmou Soukup se sídlem Praha 6, Bělohorská 98, smlouvou na dodávku a prodej vody z veřejného vodovodu s firmou Pražské vodárny, státní podnik, Praha 1, Národní tř. 13, smlouvou na úklidové práce – domy, chodníky s firmou R. Čepelová , Praha 9, Vysočanská 551, smlouvou o dodávce elektrické energie maloodběrateli s firmou Pražská energetika, a. s., Praha 5, Svornosti 19, smlouva o dodávce plynu uzavřená s Pražskou plynárenskou a. s. , Praha 1, Národní tř. 38, hromosvod RZ 8.10.1997 Průcha, elektro RZ 19.1.1999 Průcha, plyn RZ 30.3.2001 Dočkář, deratizace - příležitostně Hlaváček, požární služby Kanfas, odv.odpad.vod PVK, smlouvu o správě s firmou Správa budov, spol. s.r.o., se sídlem Praha 5, U Kavalírky 514/3, IČ:48534196

VII.

Pravidla pro přispívání spoluvlastníků budovy na výdaje spojené se správou, údržbou a opravami společných částí budovy, popřípadě budovy jako celku

7.1. Vlastník je v právní pozici vlastníka každé jednotlivé jednotky povinen přispívat do tzv. fondu oprav a údržby v poměru odpovídajícím velikosti spoluvlastnického podílu na společných částech domu, kterýžto spoluvlastnický podíl náleží ke každé jednotlivé jednotce.

7.2. Povinný minimální měsíční příspěvek do fondu oprav a údržby se určuje ve výši násobku celkové výměry podlahové plochy bytové jednotky a částky, jejíž výši a den splatnosti sděluje vlastníkům jednotek výbor nebo pověřený vlastník po společném projednání věci.

7.3. Platba minimálních příspěvků nezavazuje vlastníka jednotky povinnosti hradit skutečné náklady i nad rámec takto vzniklých finančních prostředků, tzn. fondu oprav a údržby, a to tak, že vlastník je v právní pozici vlastníka každé jednotlivé jednotky uhradit veškeré skutečné náklady poměrně podle velikosti shora uvedeného spoluvlastnického podílu tak, že k žádosti správce zaplatí poměrné náklady ve formě mimořádných příspěvků do fondu oprav a údržby.

7.4. Správce a vlastník jednotky se dohodli, že vzniklý „fond oprav“ se stává součástí předmětné jednotky (a tím i budovy) a její neoddělitelnou částí a je na každém z vlastníků jednotek při následném nakládání s jednotkou (prodej), jak se s následným vlastníkem vypořádá. Fond oprav je společný a nedílný fond všech vlastníků jednotek. V případě změny vlastníka jednotky se z fondu nic nevydává a nevrací, leč správce sdělí prodávajícímu vlastníku alikvotní část zůstatku fondu připadajícího na rozsah jeho spoluvlastnického podílu, aby mohl o tuto částku případně zvýšit kupní cenu, za níž jednotku prodává.

7.5. Vlastník jednotky je povinen hradit **měsíčně zálohy** na služby spojené s užíváním jednotky, tzn. zálohy na vodné, stočné, odvoz odpadu, komíny, úklid, spotřebovanou elektrickou energii apod.

7.6. Vytvoření záloh na služby nezavazuje vlastníka jednotky povinnosti hradit skutečné náklady i nad rámec takto vzniklých finančních prostředků.

VIII.

Pravidla pro správu společných částí budovy, popřípadě budovy jako celku a určení správce

8.1. Vlastník budovy pověřuje správou budovy tohoto správce :

Správa budov spol. s r. o.

se sídlem Praha 5, U Kavalírky 514/3
IČ 48534196

8.2. V případě nedostatečně vysokého zůstatku na účelově vázaném účtu služeb (náklady placené dodavatelům převyšují objem skutečně zaplacených záloh) je správce oprávněn použít prostředky ze zůstatku účelově vázaného fondu oprav. Pokud je nedostatek zdrojů na úhradu služeb dlouhodobějšího charakteru nebo fond oprav objemem nepostačuje, správce po dohodě se zástupcem domu zvýší každému z vlastníků jednotek měsíční zálohy na služby. V případě nedostatku peněz na fondu oprav, je správce oprávněn pozastavit placení poskytnutých služeb jejich dodavatelům.

8.3. Vlastník jednotky je povinen hradit správci částku stanovenou za výkon správy domu.

8.4. Končí-li správce svoji činnost, musí před ukončením své činnosti předložit vlastníků jednotek zprávu o své činnosti a písemné materiály, které v souvislosti s touto činností vedl.

8.5. Podrobnosti týkající se pravidel výkonu správy správcem jsou řešeny smlouvou o správě budovy.

IX.
.Závěr

9.1. Náklady na vypracování tohoto prohlášení nese vlastník budovy.

9.2. Toto prohlášení bude předáno určenému správci.

9.3. Přílohou tohoto prohlášení tvoří schémata všech podlaží předmětné budovy, ve kterých jsou zobrazeny a popsány polohy a údaje o podlahových plochách všech jednotek nacházejících se v předmětné budově a pravidla pro přispívání spoluvlastníků budovy na náklady spojené se správou, údržbou a opravami společných částí budovy, které jsou společné vlastníkům všech jednotek a společných částí budovy, které jsou společné vlastníkům jen některých jednotek.

V Praze dne *16. 11. 2001*.....

Za vlastníka:

Městská část Praha 5

poštovní adresa Praha 5, nám. 14. října 4, PSČ 150 22
IČ 063631

Škaloud

.....
starosta, RNDr. Miroslav Škaloud



Příloha č. 2 prohlášení vlastníka budovy

Pravidla pro přispívání spoluvlastníků budovy na náklady spojené se správou, údržbou a opravami společných částí budovy č.p. 452, které jsou společné vlastníkům jednotek, a společných částí domu, které jsou společné vlastníkům jen některých jednotek.

1. Vlastník je v právní pozici vlastníka každé jednotlivé jednotky povinen **přispívat do tzv. fondu oprav a údržby v poměru odpovídajícím velikosti spoluvlastnického podílu** na společných částech domu, kterýžto spoluvlastnický podíl náleží ke **každé jednotlivé jednotce**.
2. Povinný minimální měsíční příspěvek do fondu oprav a údržby se určuje ve výši **násobku celkové výměry podlahové plochy bytové jednotky** a částky, jejíž výši a den splatnosti sděluje vlastníkům jednotek výbor nebo pověřený vlastník po společném projednání věci.
3. Platba minimálních příspěvků nezabavuje vlastníka jednotky povinnosti hradit skutečné náklady i nad rámec takto vzniklých finančních prostředků, tzn. fondu oprav a údržby, a to tak, že vlastník je v právní pozici vlastníka každé jednotlivé jednotky uhradit veškeré skutečné náklady poměrně podle velikosti shora uvedeného spoluvlastnického podílu tak, že k žádosti správce zaplatí poměrné náklady ve formě mimořádných příspěvků do fondu oprav a údržby.
4. Správce a vlastník jednotky se dohodli, že vzniklý „fond oprav“ se stává součástí předmětné jednotky (a tím i budovy) a její neoddělitelnou částí a je na každém z vlastníků jednotek při následném nakládání s jednotkou (prodej), jak se s následným vlastníkem vypořádá. Fond oprav je společný a nedílný fond všech vlastníků jednotek. V případě změny vlastníka jednotky se z fondu nic nevydává a nevrací, leč správce sdělí prodávajícímu vlastníku alikvotní část zůstatku fondu připadajícího na rozsah jeho spoluvlastnického podílu, aby mohl o tuto částku případně zvýšit kupní cenu, za níž jednotku prodává.
5. Vlastník jednotky je povinen hradit **měsíčně zálohy** na služby spojené s užíváním jednotky, tzn. zálohy na vodné, stočné, odvoz odpadu, komíny, úklid, spotřebovanou elektrickou energii apod.
6. Vytvoření záloh na služby nezabavuje vlastníka jednotky povinnosti hradit skutečné náklady i nad rámec takto vzniklých finančních prostředků.

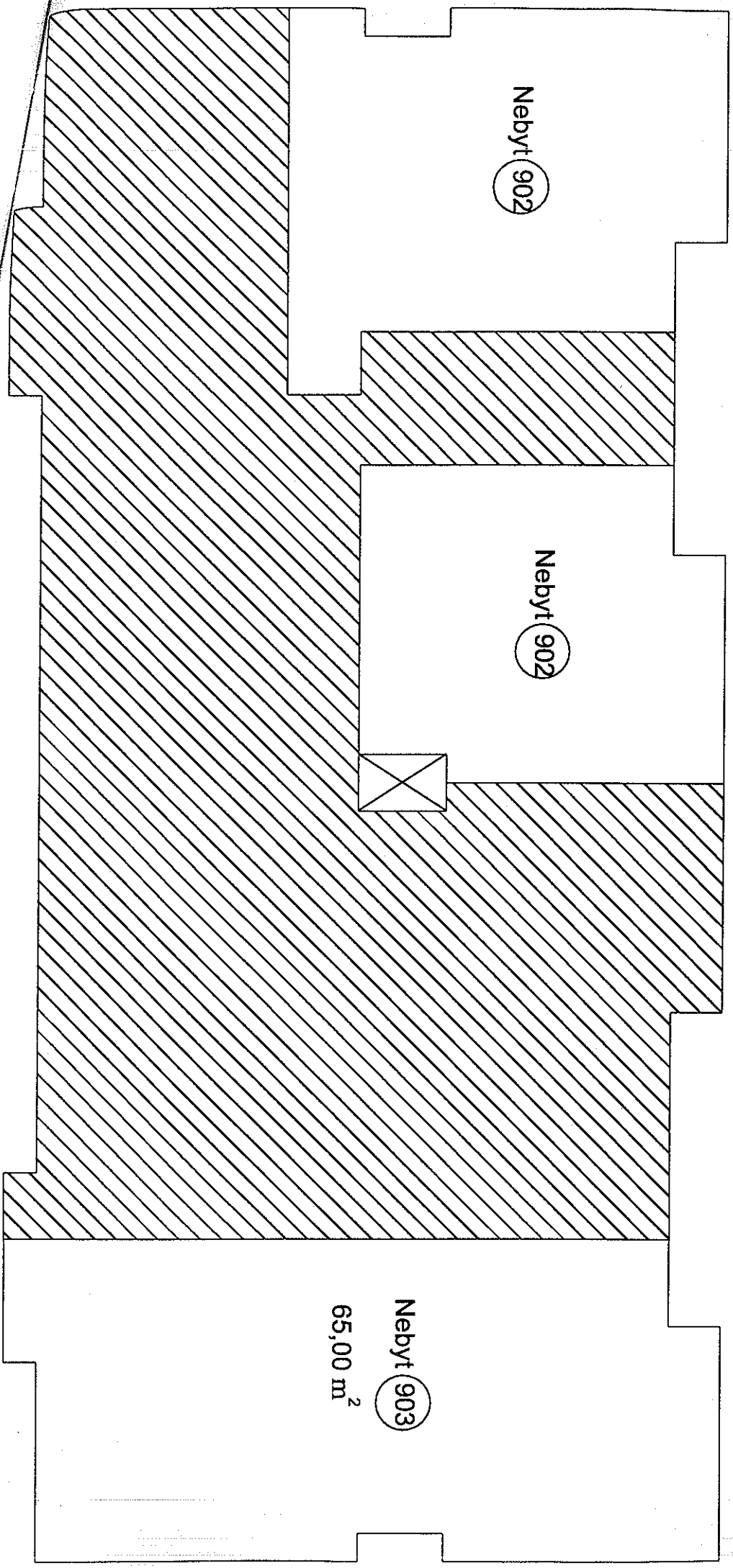
č.p.452, Plzeňská 167, 1.PP

Nebýt 902

Nebýt 902



Nebýt 903
65,00 m²



č.p.452, Pízeňská 167, 1.NP

12
16,96 m²

12



1a
27,07 m²

1a

164,37 m²

Nebyt (902)

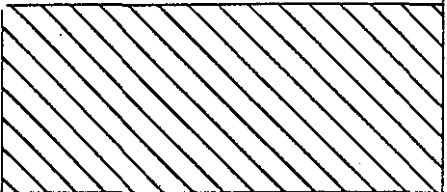
80,10 m²

Nebyt (901)

č.p.452, Plzeňská 167, 2.NP

103,33 m²

02



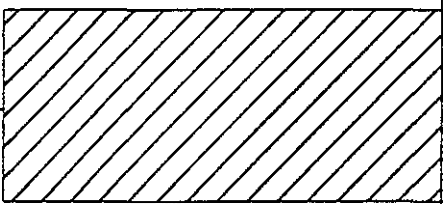
61,28 m²

01



84,54 m²

03a



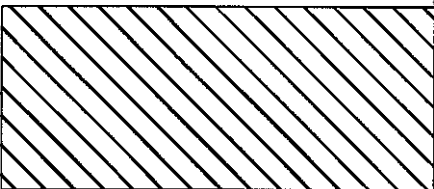
82,57 m²

02a

č.p.452, Plzeňská 167, 3.NP

84,34 m²

04



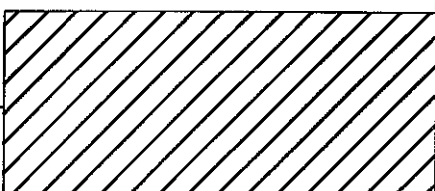
84,11 m²

03



82,1 m²

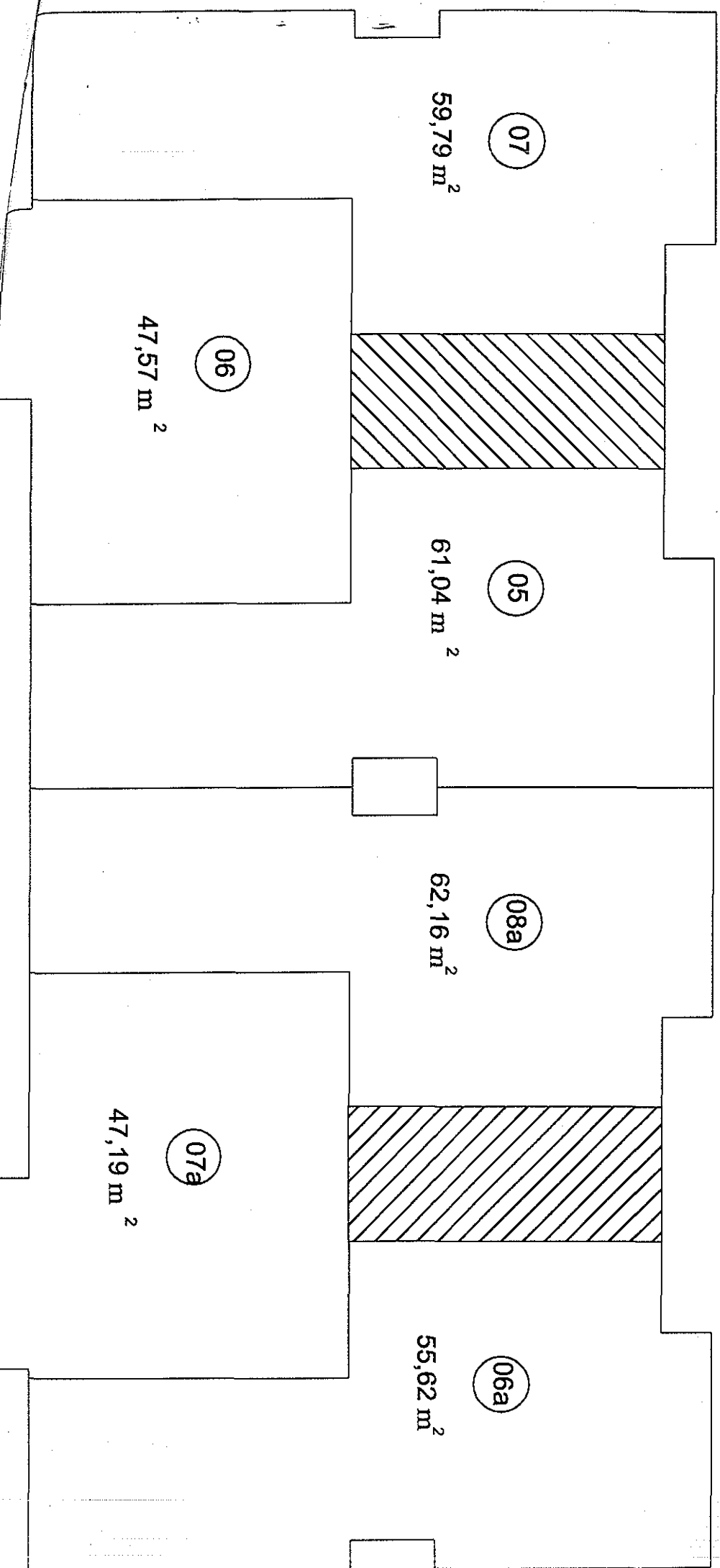
05a



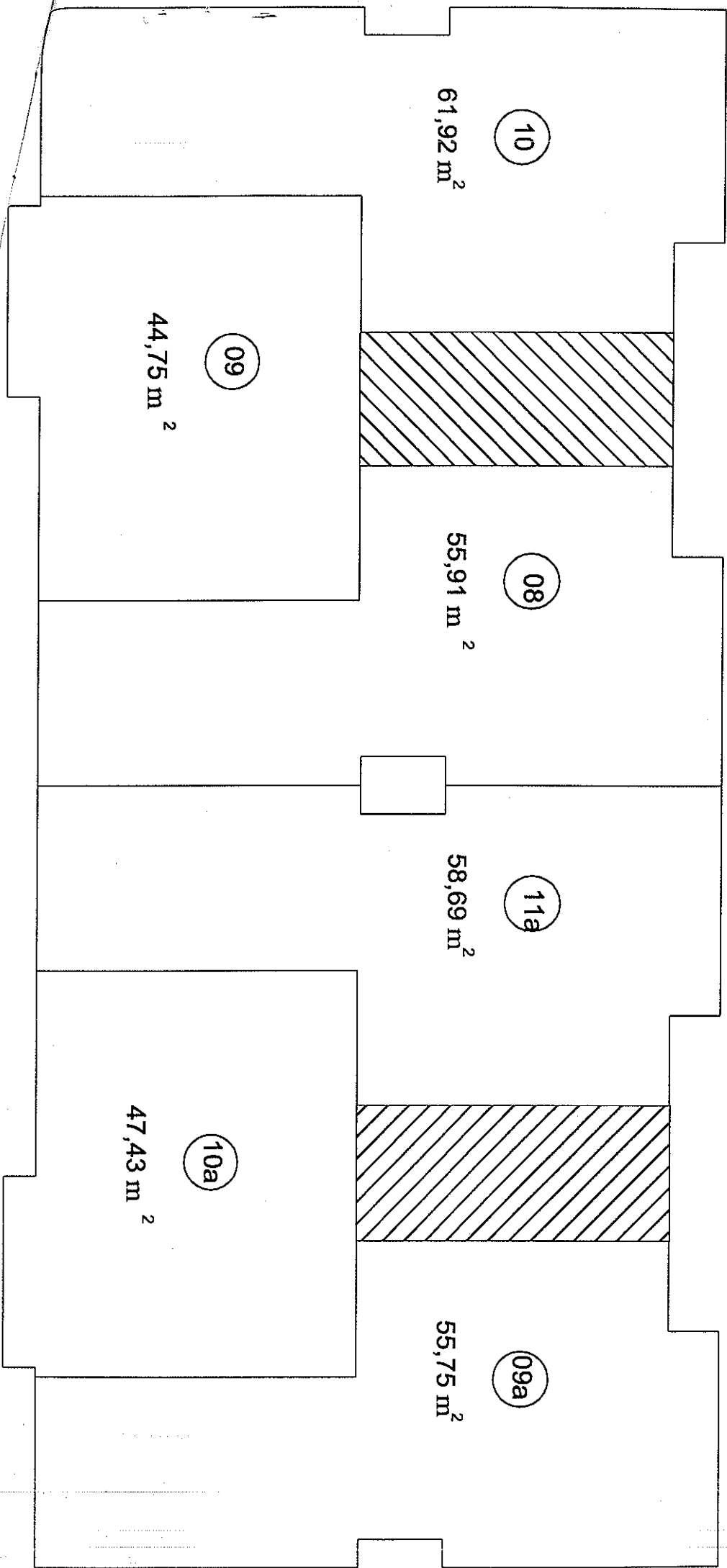
83,64 m²

04a

č.p.452, Pízeňská 167, 4.NP



č.p.452, Píseňská 167, 5.NP



č.p.452, Píseňská 167, 6.NP

82,25 m²

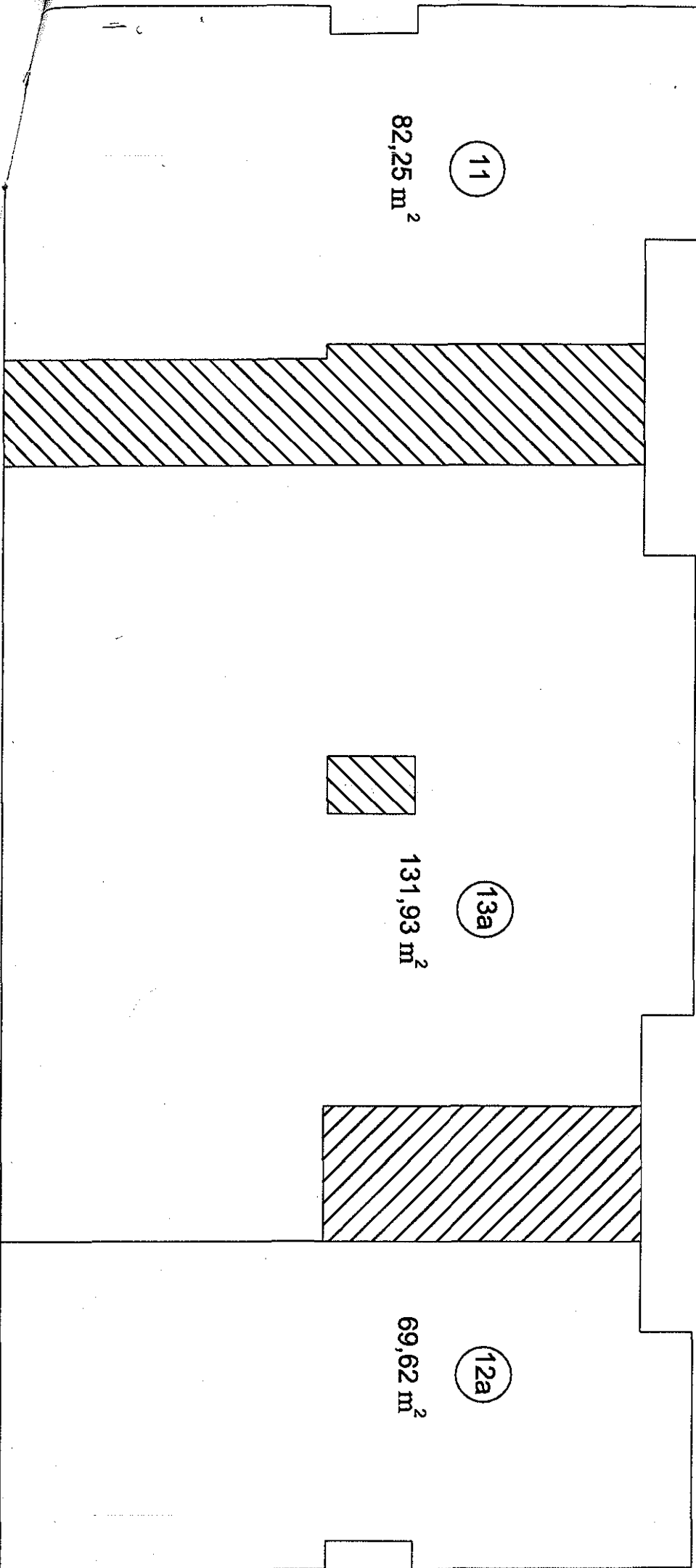
11

131,93 m²

13a

69,62 m²

12a





Katastrální úřad Praha město

Vklad práva povolen rozhodnutím

č.j. V-33982/2003-101

Vklad práva zapsán v katastru

nemovitostí dne 11-12-2003

Právní účinky vkladu vznikly

dne 29.8.2003

v Praze dne: 11-12-2003

Mgr. Jana MARKOVA



VÝSTUP VZNIKLÝ PŘEVEDENÍM PÍSEMNOTI V LISTINNÉ PODOBĚ DO ELEKTRONICKÉ
PODOBY

Identifikace: 251047303011

Výstup doslovně souhlasí s listinou uloženou ve sbírce listin katastru

Vyhotoveno dne: 22.10.2024

Vyhotovil: Český úřad zeměměřický a katastrální - SCD

Vyhotoveno bezúplatně dálkovým přístupem pro účel: Správa majetku, č.j.: CJ-241022132346
pro Městská část Praha 5

UPOZORNĚNÍ

na povinnost zákonného nakládání s osobními údaji získanými z katastru nemovitostí

Katastr nemovitostí je v souladu s § 1 odst. 1) zák. č. 256/2013 Sb., o katastru nemovitostí (katastrální zákon) **veřejný seznam**, obsahující soubor údajů o nemovitých věcech, zahrnující jejich soupis, popis, jejich geometrické a polohové určení a zápis práv k těmto nemovitostem. Veřejnost katastru je v souvislostech naší právní úpravy základním předpokladem pro zajištění právní jistoty při nabývání nemovitostí a věcných práv k nim.

Na ochranu osobních údajů, poskytnutých jako součást údajů katastru, se v plném rozsahu vztahuje Obecné nařízení Evropského parlamentu a Rady (EU) 2016/679, o ochraně fyzických osob v souvislosti se zpracováním osobních údajů a o volném pohybu těchto údajů a o zrušení směrnice 95/46/ES (obecné nařízení o ochraně osobních údajů nebo GDPR).

Skutečnost, že některé osobní údaje soukromých osob jsou veřejně dostupnými údaji ve veřejném seznamu, v žádném případě neznámá, že tyto údaje mohou být dále šířeny, zveřejňovány nebo jinak zpracovávány v rozporu s katastrálním zákonem nebo obecným nařízením o ochraně osobních údajů.

Údaje katastru lze užít pouze k účelům uvedeným v § 1 odst. 2 katastrálního zákona, a to

- a) k ochraně práv k nemovitostem, pro účely daní, poplatků a jiných obdobných peněžitých plnění, k ochraně životního prostředí, k ochraně nerostného bohatství, k ochraně zájmů státní památkové péče, pro rozvoj území, k oceňování nemovitostí, pro účely vědecké, hospodářské a statistické;
- b) pro tvorbu dalších informačních systémů sloužících k účelům uvedeným v písmenu a).

Osobní údaje získané z katastru lze zpracovávat pouze při splnění podmínek obecného nařízení o ochraně osobních údajů.

Zpracování osobních údajů je zákonné, pouze pokud je splněna nejméně jedna z níže uvedených podmínek a pouze v odpovídajícím rozsahu:

- a) subjekt údajů udělil souhlas se zpracováním svých osobních údajů pro jeden či více konkrétních účelů;
- b) zpracování je nezbytné pro splnění smlouvy, jejíž smluvní stranou je subjekt údajů, nebo pro provedení opatření přijatých před uzavřením smlouvy na žádost tohoto subjektu údajů;
- c) zpracování je nezbytné pro splnění právní povinnosti, která se na správce vztahuje;
- d) zpracování je nezbytné pro ochranu životně důležitých zájmů subjektu údajů nebo jiné fyzické osoby;
- e) zpracování je nezbytné pro splnění úkolu prováděného ve veřejném zájmu nebo při výkonu veřejné moci, kterým je pověřen správce;
- f) zpracování je nezbytné pro účely oprávněných zájmů příslušného správce či třetí strany, kromě případů, kdy před těmito zájmy mají přednost zájmy nebo základní práva a svobody subjektu údajů vyžadující ochranu osobních údajů, zejména pokud je subjektem údajů dítě.

Zpracováním osobních údajů se ve smyslu čl. 4 GDPR rozumí jakákoliv operace nebo soubor operací s osobními údaji nebo soubory osobních údajů, který je prováděn pomocí či bez pomoci automatizovaných postupů, jako je shromáždění, zaznamenání, uspořádání, strukturování, uložení, přizpůsobení nebo pozměnění, vyhledání, nahlédnutí, použití, zpřístupnění přenosem, šíření nebo jakékoliv jiné zpřístupnění, seřazení či zkombinování, omezení, výmaz nebo zničení.

Při zpracování osobních údajů je nezbytné dodržet rovněž zásady uvedené v článku 5 obecného nařízení o ochraně osobních údajů, se zvláštním důrazem na zásadu zákonnosti, korektnosti a účelového omezení. Práve na získání vybraných osobních údajů, které jsou součástí údajů katastru, nesmějí být dotčena práva a svobody jiných osob.

Prokázané protiprávní nakládání s osobními údaji získanými z katastru může být sankcionováno ve smyslu § 57 katastrálního zákona, resp. čl. 83 obecného nařízení pro ochranu osobních údajů.